



An einen Haushalt! P. b. b.

DER GEMEINDEKURIER

Mitteilungsblatt der Gemeinde

GERASDORF bei Wien

19. JAHRGANG

JULI 1985

70. STÜCK

Liebe Gemeindebürger!

Seit den Gemeinderatswahlen 1985 ist nun schon einige Zeit vergangen und trotz der Wahlanfechtung durch die Liste Hallas ist in der Gemeinde Ruhe eingekehrt. Durch den beispielhaften Einsatz aller Gemeindebediensteten und der Gemeindevertreter unter der Leitung von Vizebürgermeister Rychetsky wurden auch in dieser Zeit alle anfallenden Probleme und Arbeiten im Interesse der Gerasdorfer Bevölkerung erledigt!

Am 9. Mai 1985 wurde ich vom Gemeinderat zum Bürgermeister gewählt und ich möchte nun allen Gemeindebürgern für ihr Vertrauen danken. Ich werde mich stets bemühen, für alle Gerasdorfer und für ihre großen und kleinen Sorgen da zu sein.

Da die Samstagsprechstunden sehr schwach frequentiert werden, habe ich mich entschlossen, diese ab 1. Juli 1985 zu streichen und dafür die Montagsprechstunden bis 19.00 Uhr zu verlängern, um besonders den berufstätigen Gemeindebürgern die Möglichkeit zu geben, außerhalb Ihrer Arbeitszeiten bei mir vorzusprechen. Durch geeignete Maßnahmen (Anwesenheit eines Gemeindebeamten) wird am Montag in den verlängerten Sprechstunden auch versucht werden, Ihre Fragen zu beantworten und Ihre Wünsche, wenn möglich, sofort zu erledigen. Über telefonische Vereinbarung sind Gespräche mit mir auch zu anderen Zeiten möglich!

Die Amtsstunden des Gemeindeamtes werden mit 1. Juli 1985 ebenfalls geändert. Nunmehr ist PARTEIENVERKEHR grundsätzlich ganztägig möglich, allerdings muß nachmittags mit Wartezeiten gerechnet werden!

Neue SPRECHSTUNDEN des BÜRGERMEISTERS

MONTAG von 15.00 bis 19.00 Uhr

DONNERSTAG von 14.00 bis 17.00 Uhr

Neue Parteienverkehrsstunden des GEMEINDEAMTES

MONTAG bis **DONNERSTAG** jeweils von 8.00 bis 12.00 u. von 13.00 bis 15.30 Uhr

FREITAG von 8.00 bis 12.00 Uhr

Mehr Lebensqualität — das war nicht nur ein Wahlschlager, sondern ist ein echtes Anliegen von mir!

Mehr Lebensqualität bedeutet, eine Umwelt zu erhalten oder, wo notwendig, neu zu schaffen, in der zu leben erstrebenswert ist. Dies wurde natürlich in Gerasdorf schon vor langer Zeit erkannt und eine Infrastruktur geschaffen, um die uns viele Nachbargemeinden beneiden! Neben all den Leistungen, von denen

einige z. B. Kanal- und Straßenbau noch weit in die Zukunft reichen, sind es die kleinen Dinge des unmittelbaren Lebensraumes, die oft stören, besonders wenn man damit täglich konfrontiert wird.

Am häufigsten werden über folgende Dinge Beschwerde geführt:

Rasenmähen an Sonn- und Feiertagen, Autowracks, die auf Privatgrund oder öffentlichem Gut abgestellt werden, größere Wasserlachen, die sich nach starken Regenfällen vor Grundstückseingängen ansammeln (verunkrautete oder verdichtete Sickerstreifen), weggeworfene Kühlschränke, Herde und Säcke mit Unrat, beschädigte Verkehrszeichen, beschädigte Bänke und Spielgeräte auf Kinderspielplätzen, mangelnde Schneeräumung der Gehsteige durch Anrainer usw.

Ich möchte nun jeden Gemeindegänger ersuchen, beobachtete Mängel am Gemeindeamt zu melden, beziehungsweise selbst durch Beachtung der bestehenden Vorschriften mitzuhelfen, die Lebensqualität unserer Gemeinde zu erhalten!

Die Gemeinde Gerasdorf ist seit Jahren bestrebt, durch Neuanpflanzung von Bäumen und Sträuchern und Ausbau der Grünanlagen das Ortsbild zu verschönern, jedoch sind wir hier bei einer Größenordnung angelangt, wo die Pflege dieser Anlagen in den Sommermonaten nur mehr mit größter Anstrengung zu schaffen ist! Ich möchte daher die Anrainer kleinerer Grünstreifen, besonders in der Stammersdorfer- und Gerasdorfer Straße ersuchen, diese Anlagen, so wie es in Gerasdorf in der Hauptstraße größtenteils gemacht wird, zu pflegen, beziehungsweise mit Blumen und Bodendeckern zu bepflanzen und so mitzuhelfen, unser Ortsbild zu verschönern! Bei Erstbepflanzung wird sich die Gemeinde selbstverständlich mitbeteiligen!

Die Möglichkeit der Sondermüllbeseitigung wird von der Gemeinde Gerasdorf schon längere Zeit geprüft, nun wurde eine Privatfirma gefunden, die diese Entsorgung zweimal jährlich durchführen könnte! Derzeit werden noch Erkundigungen bei anderen Gemeinden, wo diese Firma schon entsorgt hat, eingezogen, wenn diese positiv sind, wird die Gemeinde diese Firma mit der Entsorgung des Problemmülls beauftragen.

Bis es soweit ist, kann jeder Gerasdorfer einen Teil seines Problemmülls an folgenden Adressen und Stellen abgeben:

Fritterfett, alte Lebensmittelfette werden bei größeren Mengen auch abgeholt, Fettsammelbehälter können zur Verfügung gestellt, Wasch- und Reinigungsmittel günstig bezogen werden!

Stadlauer Seifensiederei
1220 Wien, Langobardenstraße 26—28
Telefon: 22 14 72

Alte Farben und Lacke können zurückgegeben werden bei

Firma Norbert Mikisek
2201; Gerasdorfer Straße 213

Altglas kann an folgenden Orten in Glascontainer geworfen werden

Löwa Markt Leopoldauer Straße 3	(Gerasdorf)
Pisna SB Gerasdorfer Straße 340	(Oberlisse)
Spar SB Mozartweg 1	(Oberlisse)
Brückl Mittelgasse 35	(Kapellerfeld)
Brückenwaage Seyring	(Seyring)

Weiters übernehmen alle Apotheken Ihre Altmedikamente kostenlos und garantieren für eine umweltgerechte Entsorgung!

Alte Batterien können in allen Fotogeschäften abgegeben werden!

Wenn jemand andere Adressen oder Möglichkeiten kennt, gefährliche Stoffe abzugeben, möchte ich ihn bitten, uns dies mitzuteilen!

In der Gemeinderatssitzung vom 30. Mai 1985 wurde eine Änderung der aus dem Jahre 1976 stammenden Kanalgebührenordnung beschlossen. Der Einheitssatz für die Berechnung der Kanaleinmündungsgebühr wurde mit S 95,— zuzüglich 10 % Mehrwertsteuer, die Kanalbenutzungsgebühr mit S 8,70 zuzüglich 10 % Mehrwertsteuer festgesetzt.

Was dies in der Praxis bedeutet, können Sie an dem folgenden Beispiel sehen:

Grundstücksgröße 812 m²
Verbaute Fläche (Haus) 10,00 x 11,00 = 110,00 m²
1 Geschoß angeschlossen.

Da nur max. 500 m² der unbebauten Fläche für die Berechnung herangezogen werden, werden für die unverbaute Fläche max. 15 % von 500 m², das sind 75,00 m² verrechnet.

Berechnung:

Bebaute Fläche	110 m ²
Unbebaute Fläche wie vor	75 m ²
Verrechnungsfläche:	<u>185 m²</u>

185,00 m ² x Einheitssatz	S 95,—	= 17.575,—
	+ 10 % USt.	= 1.757,50
	Abgabe inkl. USt.	<u>= 19.332,50</u>

Errechnung der Kanalbenützungsgebühr:

Für die Berechnung der Kanalbenützungsgebühr ist dieselbe Fläche maßgeblich, die für die Berechnung der Kanaleinmündungsgebühr sich ergeben hat.

185,00 m ² x Einheitssatz	S 8,70	= 1.609,50
	+ 10 % USt.	= 160,95
	jährliche Abgabe inkl. USt.	<u>= 1.770,45</u>

Wenn mehr als 1 Geschoß an den Kanal angeschlossen ist, erhöht sich die Berechnungsfläche um jeweils 50 % der Geschoßfläche für jedes angeschlossene Geschoß.

Die Kanalbauarbeiten schreiten in der Oberlisse und in Gerasdorf-Ort termingemäß voran, nur bei der Pressung Wienerweg—Jägerweg gab es Schwierigkeiten, die in der Zwischenzeit behoben werden konnten und die Pressung wurde nunmehr fertiggestellt. Die Anschlußmöglichkeit an die bereits fertiggestellten Kanalstränge wird nach Zustellung des Anschlußbescheides ab Juli 1985 möglich sein.

Ab 17. Juli wird auch das Gaswerk in jenen Wegen, in denen der Kanal bereits verlegt wurde, mit den Gasrohrverlegungsarbeiten beginnen. Ich möchte alle Gerasdorfer, die die Möglichkeit eines Gasanschlusses für Ihr Grundstück haben ersuchen, davon Gebrauch zu machen, da die derzeitigen Preise nur ca. 1/3 der sonst üblichen Anschlußgebühren betragen.

Im Juli wird auch der Feinbelag (Verschleißschichte) auf der Stammersdorfer Straße aufgebracht.

Weiters wurden in den letzten Wochen die J. Anderlik-Gasse, Teile der Ludmillagasse und der Föhrenhaingasse asphaltiert, die Rosengasse und die Wiener Straße in Kapellerfeld wurden ebenfalls mit einem Feinbelag versehen, in Seyring wurde der Parkplatz in der Sportanlage asphaltiert. In der Westgasse wurde der Gas- und Wasserleitungsbau beendet, im Gustav Fuhrich-Weg wird der Wasserleitungsbau ebenfalls durchgeführt, die Verkabelungsarbeiten stehen in diesen Wegen unmittelbar bevor.

Unsere Hochbauvorhaben, das Gemeindeamt, der Turnsaal und der Umbau der Hauptschule schreiten ebenfalls termingerecht voran und mit Schulbeginn wird den Schülern der fertiggestellte Turnsaal zur Verfügung stehen.

Die Hauptschule Gerasdorf veranstaltete unter der Leitung von Oberschulrat Dir. Hoffmann und unter Mitwirkung des Lehrkörpers und der Schüler anlässlich der Republikfeiern im Gemeindesaal mit viel Engagement und Einsatz eine vorbildliche Staatsbürgerfeier.

Das Rote Kreuz Gerasdorf feierte am 1. und 2. Juni mit einer Festveranstaltung mit Leistungsbewerben unter Mitwirkung von Rot-Kreuz-Gruppen aus Österreich und der BRD und der FF Gerasdorf und Seyring ihr 10-jähriges Bestehen. Ich möchte nochmals im Namen aller Gemeindeglieder allen Mitarbeitern der Rot-Kreuz-Ortsstelle Gerasdorf für Ihre, in diesen 10 Jahren im Dienst der Bevölkerung erbrachten Leistungen recht herzlich danken!

So wie in den vergangenen Jahren werden auch heuer die Pensionistenausflüge in der Zeit zwischen Mitte September und Mitte Oktober durchgeführt. Näheres über Ort und Zeit der Abfahrt sowie über das Fahrziel können Sie bei den nachgenannten Personen, bei denen Sie sich zu dieser Fahrt anmelden können, erfahren:

Für die Oberlisse:

Bei der Obfrau des Pensionistenvereins Frau Rosalia MIGSICH, Blumenweg 1 oder beim Ehrenobmann des ARBÖ, Herrn Martin BÖCK, Haydnweg 46.

Für Gerasdorf-Ort:

Bei Altvizebürgermeister Josef GLASER, Florianigasse 4.

Für Kapellerfeld:

Bei Altvizebürgermeister Franz MÜLLER, Rosengasse 96.

Für Seyring:

Bei Herrn Ortsvorsteher GR Otto RAUSCH, Bahnstraße 52.

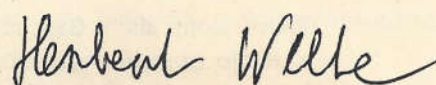
Für Föhrenhain:

Bei Herrn Gemeinderat Josef ANDERLIK, Ernst Theumer-Straße 26.

Die Fahrtspesen werden von der Gemeinde Gerasdorf bei Wien übernommen und ich wünsche jetzt schon allen Teilnehmern eine GUTE FAHRT und schönes Wetter. An einigen Fahrten werde ich auch selbst teilnehmen können.

Zum Abschluß möchte ich Ihnen allen einen schönen, erholsamen Urlaub, viel Sonnenschein und den Kindern frohe Ferien wünschen.

Ihr Bürgermeister



Musikschule Gerasdorf bei Wien

Stundeneinteilung und Neuanmeldung für das Schuljahr 1985/86 am 6. September 1985

Seyring, Gemeindeamt, in der Zeit von 14.00 bis 14.30 Uhr; VS Kapellerfeld von 14.45 bis 15.30 Uhr; *HS Gerasdorf von 15.45 bis 16.30 Uhr; *VS Gerasdorf Oberlisse von 16.45 bis 17.30 Uhr. (*Diese Anmeldeorte sind nicht bindend für den tatsächlichen Ort des Unterrichtes, werden aber nach Möglichkeit berücksichtigt).

Für Musikschüler, die auch im kommenden Schuljahr die Musikschule besuchen werden, ist keine Neuanmeldung erforderlich. Jedoch muß der Schüler **unbedingt** zur **Stundeneinteilung** kommen! Kinder, die nicht zur **festgesetzten Zeit** zur Stundeneinteilung kommen, können **nicht berücksichtigt werden**.

Die Leitung der Musikschule Gerasdorf

Tagesmütter

Bei der Einrichtung der „Tagesmutter“ handelt es sich um interessierte Frauen, welche bereit sind, Kinder berufstätiger Mütter tagsüber in Pflege zu übernehmen. Der Bedarf an Tagesmüttern steigt stetig. Tagesmütter bedürfen für ihre Tätigkeit einer Pflegestellenbewilligung der Bezirkshauptmannschaft, Jugendabteilung.

Nähere Informationen erteilt die Jugendabteilung der Bezirkshauptmannschaft Wien-Umgebung. Informationen sind möglich am Amtstag im Gemeindeamt Gerasdorf an jedem 1. Dienstag im Monat um 9.00 Uhr oder an jedem Montag vormittags unter der Telefonnummer 0222/34 46 00 Klappe 64 Durchwahl.

Kirtag 1985

Der Kirtag des SV GERASDORF findet von 5. bis 7. Juli 1985, am Sportplatz Gerasdorf statt.
Auf Ihren Besuch freut sich
der SV GERASDORF

Öffentliche Büchereien Gerasdorf bei Wien

Alle Bücherfreunde werden wieder erinnert, daß die Öffentlichen Büchereien Gerasdorf bei Wien eine reiche Auswahl von Büchern für ihre Leser bereithält. Romane in allen Gefühlsrichtungen, Wissenschaftliche Sachbücher, Utopische Bücher, Reiseliteratur und nicht zuletzt Kinder- und Jugendbücher stehen zur Auswahl.

Besuchen auch Sie einmal die Ihnen nächst gelegene Öffentliche Bücherei und informieren Sie sich über das Angebot.

Öffnungszeiten:

Öffentliche Bücherei Gerasdorf-Kapellerfeld

Schillergasse 19

Freitag von 15.00 bis 19.00 Uhr

Öffentliche Bücherei Gerasdorf-Oberlisse

Stammersdorfer Straße 354

Mittwoch von 17.30 bis 18.30 Uhr und

Samstag von 9.00 bis 10.00 Uhr

Öffentliche Bücherei Gerasdorf-Ort

Hauptstraße 28

Mittwoch von 17.30 bis 18.30 Uhr

Öffentliche Bücherei Seyring

Hauptstraße 2

Donnerstag von 19.00 bis 20.00 Uhr

Mitteilungen des Vereines der Siedler und Eigenheimbesitzer der Oberlisse

Mit dem Vortrag über „Gemüse-, Heil- und Gewürzkräuter aus dem eigenen Garten“ hat Gartenmeister Anton Fenz seine Vortragsreihe, die während des Winterhalbjahres abgehalten wurde, beendet. Es waren sehr gute Vorträge, mit welchen den Teilnehmern viel Wissenswertes zur Kenntnis gebracht wurde. Wir hoffen, daß auch im kommenden Winterhalbjahr wieder eine Vortragsreihe abgehalten werden kann.

Durch die große Kälte im letzten Winter wurden einige Kulturen arg in Mitleidenschaft genommen. Insbesondere Hochstammrosen und Pfirsiche, aber auch manche Ziersträucher haben sehr gelitten. Es wird nun notwendig, alle durch Frost beschädigten Teile wegzuschneiden, oder wenn es notwendig ist, die geschädigten Bäume und Sträucher zu entfernen.

Vergessen Sie nicht, den Mitgliedsbeitrag, der wegen der Versicherung am Beginn des Jahres fällig ist, zu bezahlen. Jeden 1. Sonntag im Monat in unserem Vereinsheim, im Volksbildungshaus Oberlisse, Stammersdorfer Straße 354, zwischen 9.00 und 11.00 Uhr, haben Sie die Möglichkeit. (Nächste Möglichkeit 7. Juli 85).

Die Abgabestelle im Beethovenweg 39 ist an Samstagen von 14.00 bis 17.00 Uhr geöffnet.

Nun noch ein Termin zum vormerken:

Samstag, den 24. August 1985, um 15.00 Uhr

JAHRESVERSAMMLUNG

Anschließend gemütliches Beisammensein.

Mit den besten Wünschen für Ferien und Urlaub verbleiben mit Siedlergruß

für den Vorstand
Wybihal e. h.

Österreichisches Rotes Kreuz - Bezirksstelle Mistelbach Ortsstelle Gerasdorf

Am 13. Juni 1985 wurde vom Roten Kreuz Gerasdorf eine Blutspendeaktion durchgeführt und waren in der glücklichen Lage 191 Blutkonserven der Blutbank zur Verfügung zu stellen. Wir danken allen Blutspendern recht herzlich für die zahlreiche Teilnahme, gerade Ihr Blut kann ein Menschenleben retten.

TENNIS-CENTER KAPELLERFELD KARL-GERBER-GASSE

Schöne Tennisanlage — 6 Sandplätze
mit Klubhaus in ruhiger, erholsamer Umgebung
mit gemütlicher Atmosphäre!

Günstiges, unbegrenztes Tennisvergnügen für:

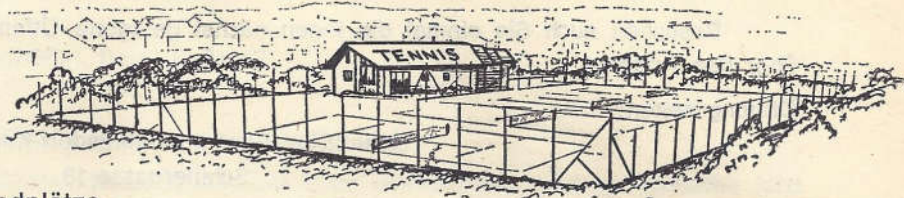
**Hausfrauen, Schichtarbeiter,
Pensionisten . . .**

in der Zeit
von Montag bis Donnerstag von 8.00 bis 16.00
Uhr und Freitag von 8.00 bis 14.00 Uhr (B-Zeit).

**S 1.700,—
10er Block S 550,—**

Mitbringen sollten Sie:

Gute Laune
Freude an Bewegung
Durchhaltevermögen



7 MONATE SAISON vom 29. III. — 31. X. 1985

Anfängern und Fortgeschrittenen bieten wir:

- * Stunden- bzw. saisonweise Platzmiete
- * Anfänger-, Aufbau- und Intensivkurse
- * Einzel- und Gruppenunterricht
- * Kein Klubzwang
jedoch trotzdem gemütliche Klubatmosphäre
- * Sportplatzbuffet mit Hausgemachtem
- * Tennispartnervermittlung

Gerne erwarten Ihre Anmeldung

unter Tel. 02246 / 3375 Tennisplatz

Tel. 02246 / 20502 Privat

F. & F. HAHN

HEURIGER IN GERASDORF

Buschenschank

Thomas Schilk

2201 Gerasdorf, Hauptstraße 37
Tel. 02246/24 96

Ausg'steckt ist wieder ab 6. April '85

Donnerstag bis Sonntag ab 15.00 Uhr

TAPETEN FARBEN

PARFÜMERIE

MIKISEK

Müllabfuhr-Plan

1. Juli bis 26. September 1985

Zone A Gerasdorf / Ort

Katzengrubergasse, Rohrergasse, Karl-Suschitz-Gasse, Michael-Glaser-Gasse, Leopold-Schlederer-Gasse, Konrad-Prantl-Gasse, Ernst-Winkler-Gasse, Josef-Böck-Gasse, Bahnstraße, Dr.-Karl-Renner-Gasse, Felix-Göschl-Gasse, Florianigasse, Friedhofsgasse, Halblehengasse, Hauptstraße, Hofgasse, Johann-Böhm-Gasse, Kapellerfelder Straße, Kirchengasse, Leopoldauer Straße, Leopold-Kuntschak-Gasse, Lorenz-Steiner-Gasse, Nordgasse, Peter-Paul-Straße, Raimund-Kraus-Gasse, östl. Scheunenviertel, westl. Scheunenviertel, Süßenbrunner Straße, Verbindungsgasse, Seyringer Straße, Ostbahngasse, Sparkassagasse, Schmidgasse, Lagerhaus, Fa. Rütgers, Fabriksgasse und Stammersdorfer Straße ab Kreuzung bis Hausnummer 422 und 491, Teichgasse.

Montag	8. 7.	Montag	22. 7.	Montag	5. 8.	Montag	19. 8.
Montag	2. 9.	Montag	16. 9.				

Zone B Gerasdorf / Oberlisse

B / 1

Stammersdorfer Straße, Johann-Kaller-Gasse, Dr.-J.-Piringer-Gasse, Wienerweg, Jägerweg, Schillerweg, Anzengruberweg, Hoffmannweg, Andreas-Hofer-Weg, Schönherweg, Raimundweg, Heldenweg, Grillparzerweg, Illgasse, Girardiweg, Gerasdorfer Straße, Blumenweg, Lenauweg, Leharweg.

Dienstag	9. 7.	Dienstag	23. 7.	Dienstag	6. 8.	Dienstag	20. 8.
Dienstag	3. 9.	Dienstag	17. 9.				

B / 2

Stammersdorfer Straße, Goetheweg, Mozartweg, Lindenweg, Haydnweg, Beethovenweg, Schubertweg, Sängerknabenweg, Roseggerweg, Straußweg, Lannerweg.

Mittwoch	10. 7.	Mittwoch	24. 7.	Mittwoch	7. 8.	Mittwoch	21. 8.
Mittwoch	4. 9.	Mittwoch	18. 9.				

B / 3

Stammersdorfer Straße, Brahmweg, Nestroyweg, Suengweg, Brehmweg, Rosenweg, Beerenweg, Scheiterweg, Kantweg, Auerbachweg, Löschnigweg, Predigtstuhlweg, Schanzenweg, Schulgasse, Gemeindegasse.

Donnerstag	11. 7.	Donnerstag	25. 7.	Donnerstag	8. 8.	Donnerstag	22. 8.
Donnerstag	5. 9.	Donnerstag	19. 9.				

Zone C Kapellerfeld — Seyring — Föhrenhain

C / 1

Karl-Gerber-Gasse, Eignergasse, Künzlgasse, Westgasse, Nelkengasse, Anton-Bruckner-Gasse, Tulpengasse, Friedensgasse, Bachgasse, Wiesengasse/westlich der Bahn, Sonnwendgasse, Föhrengasse, Halbgasse, Wiener Straße, Mittelgasse, Waldgasse, Brunnengasse, Gartengasse, Schillergasse, Rosengasse bis Sonnwendgasse, Vereinsgasse, Kantgasse, Haydngasse bis Mittelgasse.

Montag	1. 7.	Montag	15. 7.	Montag	29. 7.	Montag	12. 8.
Montag	26. 8.	Montag	9. 9.	Montag	23. 9.		

C / 2

Haydngasse ab Mittelgasse, Feldgasse, Wiesengasse, Bachgasse und Friedensgasse/östl. der Bahn, Jupitergasse, Blumengasse, Blütengasse, Lenaugasse, Wächterhaus, Rosengasse ab Sonnwendgasse, Berta-von-Suttner-Gasse.

Seyring I

Funkmeßstelle, Obersdorfer Straße, Pfarramt, Linke Dorfstraße, Rechte Dorfstraße, Hofwieselgasse, Wiener Straße, Hauptstraße, Gartengasse, Hofgasse, Schloßgasse, Bäckersteig, Feldgasse.

Dienstag	2. 7.	Dienstag	16. 7.	Dienstag	30. 7.	Dienstag	13. 8.
Dienstag	27. 8.	Dienstag	10. 9.	Dienstag	24. 9.		

Seyring II

C / 3

Heisingergasse, Raimund-Lux-Gasse, Halbgasse, Bahnstraße, Mittelgasse, Waldweg, Helmaweg, Handelsstraße, Fuhrgasse, Industriestraße, Siedlung Föhrenhain komplett, Brünner Straße, Fa. Freund, Fa. Bachschwölller, Fa. Löschner & Helmer, Fa. Haas, Fa. Fröhlich, Fa. Leithäusl, Weichselgarten, Fa. Pappas, Holz Steiner.

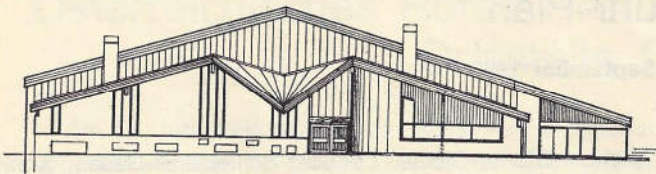
Mittwoch	3. 7.	Mittwoch	17. 7.	Mittwoch	31. 7.	Mittwoch	14. 8.
Mittwoch	28. 8.	Mittwoch	11. 9.	Mittwoch	25. 9.		

Erholungsanlagen

D / 1

Erholungsgebiet ESV 40, Kirchenlucke, Seeweg-Schmatelkateich, Uferweg-Schmatelkateich.

Donnerstag	4. 7.	Donnerstag	18. 7.	Donnerstag	1. 8.	Freitag	16. 8.
Donnerstag	29. 8.	Donnerstag	12. 9.	Donnerstag	26. 9.		



Tanz- und Tenniscenter
 Guido-Rütgers-Straße 44-48
 2201 Gerasdorf

Telefon 02246 / 3653

Wir **eröffnen** unsere Freiplätze am Montag, dem 24. 6. 1985

PREIS FREIPLÄTZE: EZ 50,— / CLUBKARTE 1.000,—

Kinder bis 14 Jahre spielen umsonst nach Maßgabe freier Plätze.

Clubangebot Sch.-Halle und Freiplätze: für 1 Person nur 2.000,— / Ehepaar nur 3.000,—

KEINE EINSCHREIBGEBÜHR FÜR DEN CLUB

JULI, AUGUST: **BAMBINIANGEBOT:** 2 Std. TENNIS Vormittag + MITTAGESSEN, 2 Std. TENNIS Nachmittag für nur **S 200,—**
 1 Gruppe maximal 4 Teilnehmer.

TRAINER: Einzelstunde für Kinder inkl. Platz — 10er Block **S 600,—** / für Erwachsene — Einzelstunde **S 170,—**

Hallentarif

Tarifgruppe		Mo.—Fr.	Sa.—So.	Mo.—Fr.	Sa.—So.
		17—24 Uhr		6—17 Uhr	
Sommersaison	Einzelstunde	180,—	150,—	120,—	180,—
	10er-Block	1.700,—	1.400,—	1.000,—	1.700,—
	Abonnement	3.600,—	3.000,—	2.200,—	3.600,—
Wintersaison	Einzelstunde	245,—	245,—	200,—	245,—
	10er-Block	2.285,—	—	1.900,—	—
	Abonnement	6.300,—	6.300,—	4.500,—	6.300,—
Ganzjahresabonnement		9.000,—	9.500,—	6.000,—	9.000,—

Gymnastikkurse für den Sommer

Mutter und Kind-Turnen ab 1. 7. 85 / 10 Std. / 500,— / DI 18—19 Uhr
 Jazz-Gymnastik Kinder ab 1. 7. 85 / 10 Std. / 350,— / MO 16—17 Uhr
 Jazz-Gymnastik Erw. Anfänger ab 1. 7. 85 / 10 Std. / 600,— / MO 19—20 Uhr
 Seniorenturnen ab 1. 7. 85 / 10 Std. / 400,— / DI 16—17 Uhr

Anmeldung bis 28. 6. 1985

Gymnastik-Wintersaison 1985/86 und Sommersaison 1986 ab 30. September 1985

Saisonkarte Wintersaison (WS) 1.000,— / Sommersaison (SS) 1.000,— / Ganzjahreskarte (GZ) 1.600,—
 berechtigt Sie alle Kurse für Jazzgymnastik, Jazzdance und Aerobic zu besuchen / EZ-Std. 80,—.

Konditionskurs: WS oder SS 600,— GZ 1.000,—
Seniorenturnen: WS oder SS 600,— GZ 1.000,—
Jazzgymnastik Kinder: WS oder SS 500,— GZ 900,—
Mutter-Kind-Turnen: WS oder SS 750,— GZ 1.300,—

Aerobic	Montag 19—20 Uhr	Jazz Kinder ab 10 Jahre	Montag 17—18 Uhr
Jazzgymnastik	Mittwoch 19—20 Uhr	Mutter-Kind-Turnen	Dienstag 18—19 Uhr
Jazz-Dance	Dienstag 19—20 Uhr	Konditionskurs	Mittwoch 20—21 Uhr

Pizzeria

Öffnungszeiten: MO—FR, 18—23 Uhr / SA und SO 12—23 Uhr

Die günstigsten Angebote aus unserer reichhaltigen Karte

Pizza	ab S 35,—	1/4 weiß gespritzt	S 14,—
Naturschnitzel mit Reis und Salat	S 65,—	1/4 weiß (Retz)	S 22,—
Spaghetti Bolognese	S 45,—	1/4 rot (Retz)	S 23,—
Fisch „Madrid“	S 65,—	1/4 Ribiselwein	S 25,—
Melange		S 18,—	

Salatbuffet mit Selbstbedienung

TANZEN

Jeden Freitag und Samstag ab 20.00 Uhr — FINTRITT FREI!

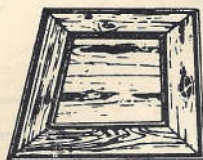


Zöchling

Holzmarkt — Baumarkt
Sägewerk — Hobelwerk

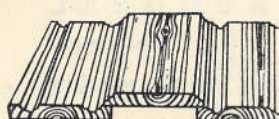
2201 Gerasdorf/Wien, Brünner Straße 49-57
Telephon 0 22 46/35 68

Die Krönung für Ihr Heim sind unsere
Holzdecken in großer Auswahl!



Kassetten- decken

ab S 365,—/m²



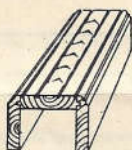
Sturz- schalung

ab S 56,—/lfm
Deckbrett



Zierbalken

S 172,—/lfm



Schnitz- balken

S 294,—/lfm

!! Einmalig günstig !!

H. NAWARA

2201 Föhrenhain
Angoragasse 16

1180 Wien
Sternwartestraße 3

Telefon 02246/34062
0222/31 47 962

TAPETEN MALEREI ANSTRICH FASSADEN

FRISCHGEFLÜGEL

Frisch geschlachtete Back-, Brathühner und Poularden
frische Enten, Gänse und Truthühner

VOLLFRISCHE TRINKEIER

Lege- und Mastkücken

JUNGHENNEN

GEFLÜGELHOF — BRUTEREI

SCHWEINBERGER

2201 GERASDORF, Hauptstraße 21, Tel. 02246/2231

Sand- und Schottergewinnung
Fuhrwerksunternehmen

JOSEF KLEEDORFER

1210 Wien, Stammersdorfer Straße 58

Tel. 39 15 63

Baumeisterarbeiten
Baustofflieferungen
Baumaschinenverleih
Tennisplätze

Techn. Rat Ing. Karl Ebinger & Co.

1210 WIEN

Brünner Straße 250 Telefon 39 13 52

seit 1924 im Dienste der Bauwirtschaft

R. KRIEG med.u.tech.Gase

2201 Seyring, Industriestraße 3, Tel. (02246) 80 3 91

ALLE GASE FÜR

INDUSTRIE

MEDIZIN

GEWERBE

HAUSHALT

CAMPING



AUSLIEFERUNGSLAGER

MESSER GRIESHEIM
austria



**AUTOGEN UND ELEKTRO-
SCHWEISSGERÄTE
ZUBEHÖR**

F E R D I N A N D B R E J C H A

**BRENN- und BAUSTOFFE — SCHNITTHOLZ
SPRITZ- u. DÜNGEMITTEL — HOBELWERK**

2201 Gerasdorf, Gerasdorfer Straße 350

Tel. 02246 / 2230

S E L B S T B A U M Ö B E L

**Bastlerbedarf Baustoffe
Garten-, Haus- und Küchengeräte**

Karl Göschelbauer

2201 GERASDORF, Lindenweg 1

Tel. 02246/25 81 u. 25 87

**Spenglerarbeiten
Dachservice
Rostschutzanstriche
Blitzschutz**

**SPENGLEREI
GASSELSTORFER**

2201 Gerasdorf, Blumenweg 1a

Tel. 02246 / 22 40 und 2147



Raiffeisen- Lagerhaus Gerasdorf

Am Bahnhof, Tel.: 02246 / 2290

Ihr Partner für Erzeugnisse und Bedarfsartikel
in der Landwirtschaft.

Meister für Haus – Hof – Garten:

Sämtliche Baustoffe, Gartendünger, Gartengeräte, feste Brennstoffe, Heizöle,
Bedarfsartikel aller Art liefert Ihnen gerne

Betriebszeiten:

Mo. - Fr: 7—12, 13—16 Uhr

Ihr

Raiffeisen-Lagerhaus

nah, für alle da



STRASSEN-

UND

WEGEBAU

NIEDERÖSTERREICH

Allgemeine Baugesellschaft - A. Porr
Aktiengesellschaft

Büro: Prottes

Tel. 02282 / 2187

2242 Prottes, Dörflesser Straße 43

Mischanlage: Gänserndorf, Tel. 02282 / 8287



KONRAD PRANTL

Transporte aller Art — Langholztransporte
Deichgräberei — Müllabfuhr

2201 Gerasdorf, Bahnstraße 34
Tel. 02246 / 2216

**Markisen — Rolläden
Jalousien — Stoffroller**



Telefon
39 24 712

LIFTKARNIESEN

Telefon
39 24 712

E. KÖNIG, 1210 Wien, Brünner Str. 78
Betrieb: 2201 Gerasdorf, Siedlung Föhrenhain
Joachimsthalergasse 32 — Telefon 02246/3534



RAIFFEISENBANK MARCHFELD-MITTE

**Bankstelle Gerasdorf
Bahnstraße 14**

Öffnungszeiten:

Mo.: 7.45 bis 12.30 — 13.30 bis 15.00 Uhr
Di.: 7.45 bis 12.30 — 13.30 bis 18.00 Uhr
Mi.: 7.45 bis 12.30 — 13.30 bis 15.00 Uhr
Do.: 7.45 bis 12.30 — 13.30 bis 15.00 Uhr
Fr.: 7.45 bis 12.30 — 13.30 bis 18.00 Uhr

**Die Bank
mit dem persönlichen Service**

IHRE

**GELDGESCHAFT
BESTENS ERLEDIGT
DURCH IHRE**

SPARKASSE DER STADT KORNEUBURG

MIT
ZWEIGSTELLEN IN
GERASDORF,
KAPELLERFELD

Trixi-Moden

BEATRIX ZIMMEL

1210 Wien, Alstgasse 40 - Tel. 39 68 574

GERHARD HIESS

KUNSTSCHMIEDE UND SCHLOSSEREI
EISENHANDLUNG

2201 GERASDORF, HAUPTSTRASSE 44
TEL. 0 22 46 / 2425