

DER GEMEINDEKURIER

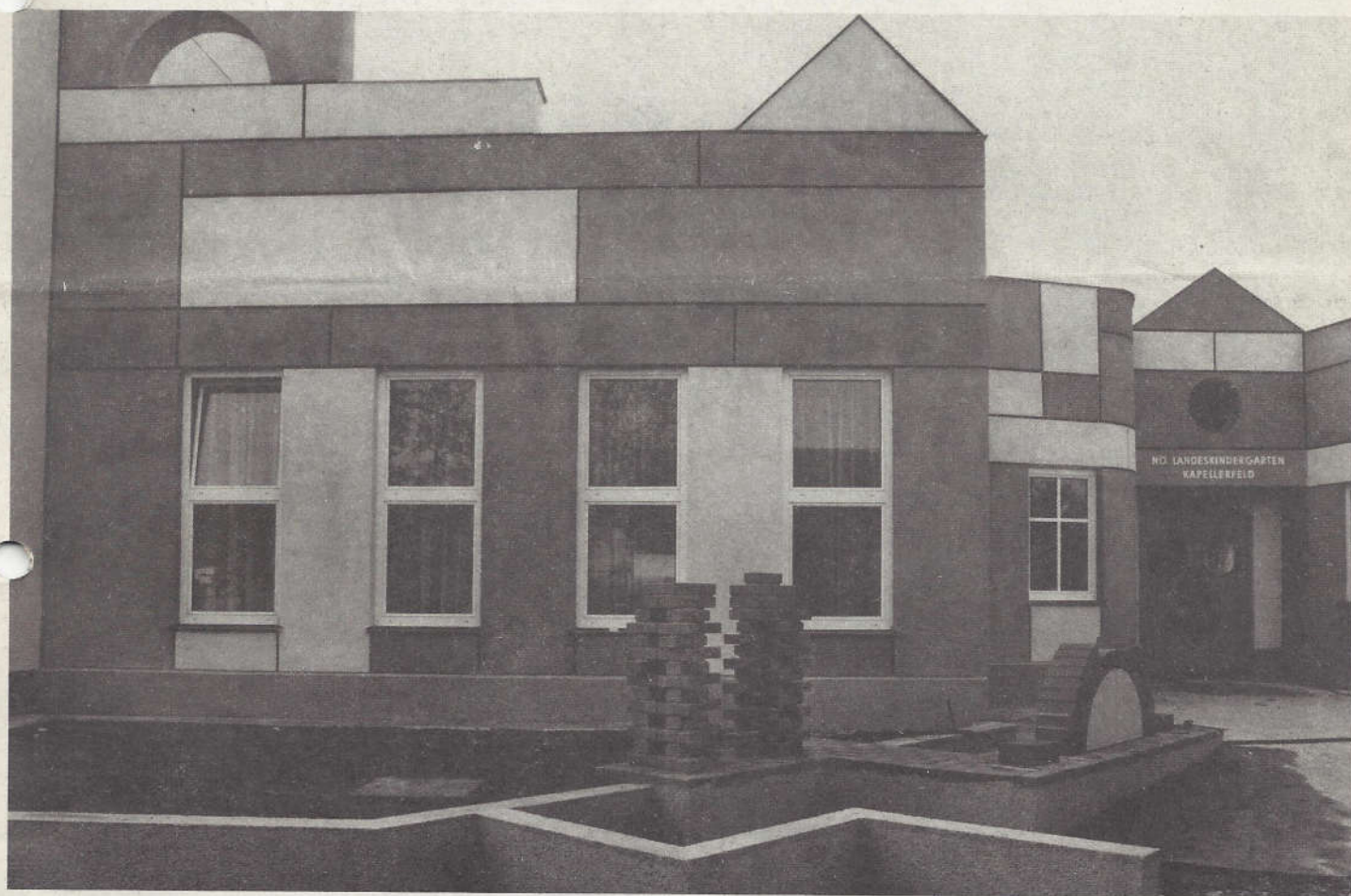
Mitteilungsblatt der Gemeinde GERASDORF bei Wien

24. JAHRGANG

DEZEMBER 1989

89. STÜCK

UNSERE GEMEINDE



Der neue Kindergarten Kapellerfeld

Die Siedlung Kapellerfeld ist durch ihre günstige Lage (kein Durchzugsverkehr) ein beliebtes Wohngebiet geworden. Es gibt ca. 1000 Bauparzellen, wovon ca. $\frac{2}{3}$ verbaut sind. Die Einwohnerzahl von Kapellerfeld beträgt gegenwärtig ca. 2500 Personen, und im Endstadium des Ausbaues werden es ungefähr 4000 Bewohner sein.

Im Jahre 1965, nach dem Neubau der Volksschule, erhielt

Kapellerfeld im leer gewordenen Gebäude einen ein-gruppigen Kindergarten. Die feierliche Eröffnung fand am Samstag, dem 18. 9. 1966 statt. Das Gebäude war in Holzbauweise errichtet und entsprach in den letzten Jahren nicht mehr den Anforderungen. Durch den Anstieg der Kinderzahlen im Alter von 3 bis 6 Jahren wurde die Errichtung einer 2. Kindergartengruppe in Kapellerfeld

notwendig. Der Gemeinderat beschloß daher den Neubau eines 2gruppigen Kindergartens – die Bauverhandlung dazu erfolgte am 16. 12. 1987.

Die Planung, Bauüberwachung und Abrechnung wurde an die Architekten Dipl.-Ing. Machanec und Dipl.-Ing. Mrazek vergeben. Die Pläne des neuen Projektes wurden dem Gemeinderat vorgelegt und von diesem positiv beurteilt. Die Bauarbeiten konnten bis zum Beginn des Kindergartenjahres 1989/90 abgeschlossen werden, so daß der Kindergartenbetrieb ordnungsgemäß begonnen werden konnte. Die Außenanlagen werden im Frühjahr 1990 bepflanzt und fertiggestellt.

Die feierliche Eröffnung des gegenwärtig schönsten Kindergartens Niederösterreichs fand unter starker Beteiligung der Kapellerfelder bei herrlichem Wetter am Freitag, dem 27. Oktober 1989 statt.

Die Festrede hielt Frau Landesrat Traude Votruba.

Das Kindergartenareal hat eine verbaute Fläche von 453 m² und Spiel- und Freiflächen von ca. 2000 m². Die Gesamtbaukosten betragen ungefähr S 9.000.000,-. Davon wurden S 4.850.000,- von der Gemeinde, S 2.490.000,- durch ein Landesdarlehen und S 1.660.000,- durch eine Landesbeihilfe aufgebracht.

Die Kapellerfelder, die Kindergärtnerinnen, die Helferinnen und die gesamte Gerasdorfer Bevölkerung könnten stolz auf dieses neue Kindergartengebäude sein.

Derzeit wird der Kindergarten betreut durch:

Helga Schopf, als Leiterin

Barbara Gutmann, Kindergärtnerin

Elfriede Woinar, Helferin

Helene Axenköpf, Helferin



Bürgermeister Kaller und LR Traude Votruba bei der Kindergarteneneröffnung

Die Architektur der Volksschule und des Kindergartens Kapellerfeld

Aufgabenstellung an die Architekten:

Die bestehende Volksschule aus den 60er Jahren dieses Jahrhunderts war von Grund auf zu sanieren und um zwei Klassenräume zu erweitern. Anschließend an die Schule sollte ein Kindergarten neu errichtet werden.

Entwurfsidee:

Die Monotonie der bestehenden Fassade wird durch neue Fensterteilung, Betonung des Sockelgeschoßes und rhythmischer Farbgestaltung gebrochen. Sie soll heiter und einladend sein.

Der direkt an die Schule angebaute Kindergarten ist Übergang von der Masse des Schulgebäudes zur Natur. Er treppt sich in den Garten ab und signalisiert durch die Bausteinfassade seine Funktion.

Die Kunst:

Die Gebäude bilden den Hintergrund für eine gleichsam als Schriftzug gesetzte Abfolge von Objektgruppen bestehend aus „Pendel mit Windrädern“, „Giebelformationen“, „zwei vertikalen Zeichen“, „gezahnter Spalte“, „Bogen“ und „kleinem runden Tempel“. Die Objektgruppen nehmen die Intention und den Rhythmus der dahinterliegenden Baukörpergliederung auf, überhöhen und kontrapunktieren sie.

Die Kunst im Wechselspiegel mit der Architektur soll diesem spezifischen Ort neue Identität verleihen.

Liebe Gemeindebürger!

Der Gemeinderat hatte sich für das Jahr 1989 sehr viel vorgenommen. Die im Jahresbudget vorgesehenen Projekte wurden fast zur Gänze termingemäß durchgeführt. Besonderen Vorrang hatte wieder die Entsorgung. Die Kanalisation der Ortsgebiete Oberlisse, Gerasdorf-Ort und Industriegebiet Süd von der Wagramer Straße, wurden abgeschlossen. In einer 6jährigen Bauzeit wurden ca. 34 km Schmutzwasserkanal mit einem Kostenaufwand von 110 Millionen Schilling verlegt. Dies ist ein gewaltiger Beitrag für die Reinhaltung des Grundwassers. Die Planung für das Kanalnetz in Kapellerfeld und Seyring wurde vom Büro Dipl.-Ing. Dr. Csepai durchgeführt. Die öffentliche Ausschreibung und der Baubeginn soll im kommenden Jahr erfolgen.

Das Schwergewicht im Bereich des Umweltschutzes wurde in einer Aufklärungskampagne im „Gemeindekurier“ (Sondernummer) bekanntgegeben – vor allem wurde auf die Abfallvermeidung hingewiesen. Eine permanente Problemstoffsammelstelle wurde eingerichtet.

Die Straßenbauvorhaben konnten noch vor dem Winter programmgemäß abgeschlossen werden. Besonders stolz sind wir auf die vielen neuen „grünen“ Straßen (Begrünung der Sickerstreifen).

Der Wunsch der Gemeindebürger bezüglich der Einführung von 30-km/h-Zonen wurde an den Verkehrsreferenten der Bezirkshauptmannschaft Wien-Umgebung im März herangetragen. Zur Information über die Rechtslage wurden Bürgerversammlungen in den einzelnen Ortsteilen auf Wunsch des Verkehrsreferenten und Amtssachverständigen durchgeführt. Die Ergebnisse dieser Informationsabende werden im zuständigen Gemeinde-

ratsausschuß behandelt und neuerdings dem Verkehrsreferat zugeleitet. Ein diesbezüglicher Bericht wird im nächsten „Gemeindekurier“ veröffentlicht.

Der neue zweigruppige Kindergarten in Kapellerfeld ist wegen seiner gefälligen, modernen und zweckmäßigen Ausführung besonders sehenswert und wird auch in Fachkreisen allgemein anerkannt.

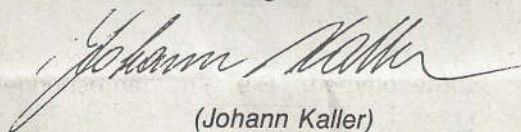
Die Schlagkraft der FF Gerasdorf wurde durch die Anschaffung eines neuen Kleinrüstfahrzeuges wesentlich verstärkt.

In Zusammenarbeit mit den Wiener Gaswerken und der EVN wurde in der Gemeinde das Gasnetz erweitert.

Durch die starke kommunale Bautätigkeit traten viele negative Begleiterscheinungen (wie Lärm, Staub und erhöhtes Verkehrsaufkommen) auf und es bedurfte sehr viel Verständnis der betroffenen Gemeindebürger, diese vorübergehenden Einwirkungen zugunsten einer Verbesserung der Lebensqualität auf sich zu nehmen.

Am Ende dieses Jahres bedanke ich mich besonders bei den Gemeindebürgern, Gemeinderäten, Gemeindebediensteten, den Lehrkräften in den Schulen, den Kindergärtnerinnen, den Männern der Feuerwehren, der Gendarmerie, dem Roten Kreuz, den Ärzten, Vereinen, den Postbediensteten, den Firmen und Gewerbetreibenden für die gute Zusammenarbeit.

Ihr Bürgermeister



(Johann Kaller)

KANALBAU:

BA 02/BT 02 Oberlisse und Gerasdorf-Ort sowie des BT 03 Industriegebiet Süd wurde fertiggestellt. 300 Hausanschlüsse wurden durchgeführt.

Erweiterung des Wasserleitungsnetzes im Hofstättenweg und im Bereich des Bahnhofes Seyring.

Forstgarten mit ca. 1200 Setzlingen wurde angelegt.

Ein Kleinrüstfahrzeug wurde für die FF Gerasdorf gekauft.

Der 2gruppige Kindergarten in Kapellerfeld wurde fertiggestellt.

Kinderspielplatz Föhrenhain wurde mit einem Kletterturm ausgestattet.

Sportanlage Kapellerfeld wurde mit einem Kinderspielplatz von ca. 3000 m² vergrößert. Ein Rodelhügel wurde aufgeschüttet und besämt. Die Umzäunung ergänzt.

Klubgebäude des SV Gerasdorf wird saniert und erweitert. Fertigstellung erfolgt 1990.

Essen auf Rädern wird von ca. 45 Personen beansprucht.

Heimhilfe – es werden im Jahresdurchschnitt 5 bis 7 Gemeindebürger täglich betreut.

Eine Problemstoffsammelstelle wurde im Bauhof errichtet.

Die Aufschließung des Wohngebietes Leopoldauer Straße–Friedhofgasse konnte abgeschlossen werden.

Die Lichtsignalanlage Brüner Straße–Hagenbrunner Straße und Karl-Seitz-Straße steht vor der Fertigstellung.

Leistungsbilanz 1989

STRASSENBAU

Im Zuge des Kanalbaues: Fuhrichweg, Kruderweg, Nordostbahnstraße, Industriestraße, Josef-Böck-Gasse, Rohrergasse, Michael-Glaser-Gasse, Konrad-Prantl-Gasse, Karl-Suschitz-Gasse, Leopold-Schleiderer-Gasse, Katzengrubergasse, Ernst-Winkler-Gasse.

Gemeindestraßen: Johann-Kincl-, Rudolf-Wessely- und Emil-Rotter-Gasse, Nebenfahrbahn bei Holz-Steiner und Haas, Fuhrergasse, Nordgasse, Nebenfahrbahn in der Bahnstraße bei Würstelstand, Auskofferung der Franz-Jonas-Gasse.

Gehwege: Leopoldauer Straße (Apotheke), Bereiche in der Bahnstraße, Feinbelag im Bereich der Stammersdorfer Straße.

Landesstraße: Bahnstraße im Bereich zwischen Süßenbrunner Straße und Kreuzung.

Straßenbau im Zuge des Z-Verfahrens: Verbindung von der Schulgasse zur Brötzenbergerstraße.

Ordentlicher Voranschlag 1990

0	Vertretungskörper u. Allg. Verwaltung	8,907.000
1	Öffentliche Ordnung und Sicherheit	1,426.000
2	Unterricht, Erziehung, Sport u. Wissensch.	8,289.000
3	Kunst, Kultur und Kultus	1,591.000
4	Soziale Wohlfahrt und Wohnbauförderung	1,195.000
5	Gesundheit	4,035.000
6	Straßen- und Wasserbau, Verkehr	3,548.329
7	Wirtschaftsförderung	195.000
8	Dienstleistungen	25,186.390
9	Finanzwirtschaft	15,756.871
	Summe 0–9 der Ausgaben	70,129.590

Außerordentlicher Voranschlag 1990

43,646.000

Jungbürgerfeier 1989

Die Jungbürgerfeier des Geburtsjahrganges 1970 mit der Ehrung verdienter Gemeindeglieder aus dem öffentlichen und kulturellen Leben wurde am 25. Oktober 1989 im Gemeindesaal durchgeführt. Besonders erfreulich war, daß 38 Jungbürger an der Feier teilnahmen und Fr. Adele Bertl und Fr. Sonja Lavicka durch eine Lesung über Aussagen österreichischer Politiker anlässlich des Abzuges der Besatzungsmächte vor 35 Jahren sich aktiv beteiligten.

An der Feier nahmen viele Vertreter des öffentlichen Lebens und Vereine teil.

PROGRAMM

1. Die Gemeinde als Mittelpunkt unseres Lebens

Bürgermeister Kaller beleuchtete die Geschichte der Gemeinde Gerasdorf bis zur Gegenwart und gab einen Überblick über die Aufgaben des Gemeinderates sowie über die Leistungen der Gemeinde.



2. Lesung von Fr. Adele Bertl und Fr. Sonja Lavicka zum Staatsfeiertag am 26. Oktober 1989

3. Ehrung verdienter Bürger aus dem öffentlichen und kulturellen Leben

Der Wappenring wurde durch einstimmigen Beschluß des Gemeinderates verliehen an:

OSR Helmuth Hoffmann er war von 1961 bis

1969 als Lehrer und von 1969 bis 1989 als Direktor der Hauptschule tätig.

Ministerialrat Dipl.-Ing. Franz Dietersdorfer – er war Gemeinderat von 1970 bis 1988 und 5 Jahre Gemeindeparteiobmann der ÖVP.

OSR Johann Scheider – er war nach dem 2. Weltkrieg bis zum Jahre 1970 Lehrer der Volksschule Seyring und darüber hinaus von 1954 bis 1971 Gemeinsekretär der Gemeinde Seyring. Von 1970 bis 1977 leitete er die Volksschule in Gerasdorf.

Karl Just – er hat im Jahre 1969 mit dem Aufbau der öffentlichen Bücherei in der Oberlisse begonnen und war auch jahrelang Gesamtleiter der öffentlichen Bücherei. Herr Karl Just kann in seiner zwanzigjährigen Tätigkeit auf große Leistungen zurückblicken.

Christoph Schmörlzer – er erreichte bei den Ruderweltmeisterschaften in Bled, Jugoslawien, im Leichtgewicht-Doppelzweier mit seinem Partner Walter Rantasa gegen starke Konkurrenz den Weltmeistertitel.

Anschließend gab es ein gemütliches Beisammensein, welches sicherlich zum besseren Kennenlernen beitrug.



v. l. n. r.: OSR Hoffmann, Dipl.-Ing. Dietersdorfer, Bgm. Kaller, OSR Scheider, Karl Just, Christoph Schmörlzer

Frohe Weihnachten
und ein glückliches
Neues Jahr 1990

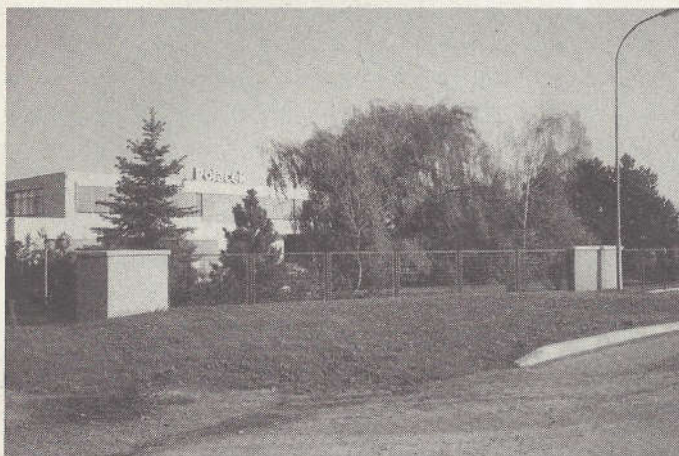
wünscht Ihnen

der Gemeinderat

und

Bürgermeister
Johann Kaller

Gerasdorf ist schöner geworden!



Industriegebiet Süd, Resselgasse



Seyring, Linke Dorfstraße

Lichtsignalanlage

**An der Kreuzung Brünner Straße—
Hagenbrunner Straße und Karl-Seitz-
Straße wird Ende Februar 1990 die
Lichtsignalanlage in Betrieb gehen.**

Ein langjähriger Wunsch der Gemeindebürger von Föhrenhain geht damit in Erfüllung. Durch den stark anwachsenden Verkehr auf der Brünner Straße – bis zu 18.000 Autos pro Tag – und den zu erwartenden verstärkten Verkehr durch die Liberalisierung in der Tschechoslowakei und in Polen ist diese Lichtsignalanlage zur Sicherheit der Verkehrsteilnehmer unbedingt notwendig.

Vorteile: 1. Die Fußgeher, Autos und Traktoren können die Brünner Straße gefahrlos aus

Müllabfuhr

Ab 1. Jänner 1990 führt die Firma Reinbold aus Lasseo die Müllabfuhr durch. Um eine reibungslose Durchführung zu ermöglichen, wird ersucht **KEINE** Problemstoffe in die Müllbehälter zu geben.

Zu den Problemstoffen gehören:

Abbeizmittel	Farben und Lacke
Speisefette	Fleckputzmittel
Altöle	Fotochemikalien
Bad- und WC-Reiniger	Holzschutzmittel
Batterien	Klebstoffe
Desinfektionsmittel	Leuchtstoffröhren
Dichtungsmassen	Arzneimittel
Dispersionsfarben	Pflanzenschutz- und Schädlings-
Spraydosen	bekämpfungsmittel
Rostschutzmittel	Quecksilberthermometer

Diese Problemstoffe können bei der Problemstoffsammelstelle der Gemeinde im Rathaus

unsere Kunststoffproduktion ein.

Bevorzugt werden Bewerber aus dem Raum
Gerasdorf.

Vorzustellen nach vorheriger Terminvereinbarung
POLY GLAS – Ing. Decker & Co – Tel. 02246/36 92

Krankenscheine für Pensionisten der NÖGKK

Die NÖ Gebietskrankenkasse wird im Dezember 1989 erstmals den anspruchsberechtigten Pensionisten die Krankenscheine für 1990 per Post zustellen. Es werden die 4 Quartalsscheine für den praktischen Arzt, je zwei Krankenscheine für einen Facharzt und einen Zahnarzt sowie ein Anforderungsschein für weitere Krankenscheine für den Versicherten **UND** die anspruchsberechtigten Angehörigen des Pensionisten zugesandt.

Es bleibt aber weiterhin Aufgabe der Gemeinde, für die Ausgabe von Facharztscheinen an die Pensionisten und Krankenscheinen für die anspruchsberechtigten Angehörigen zur Verfügung zu stehen, auch wenn diese wie bisher von den Amtsstellen der NÖ Gebietskrankenkassen abgeholt bzw. über Anforderung auch per Post zugestellt werden können.

Musikschule Gerasdorf

Die Musikschule Gerasdorf bei Wien hat auch im heurigen Schuljahr regen Zustrom an Musikschülern aus allen Altersklassen. Derzeit besuchen 131 Schüler die Musikschule, davon 117 Jugendliche und 14 Erwachsene, von der Gesamtschülerzahl sind 22 auswärtige Schüler. Wir unterrichten alle gebräuchlichen Instrumente sowohl in Gruppen- oder Einzelunterricht. Unser Lehrkörper besteht aus geprüften Musikpädagogen bzw. aktiven Musikern aus diversen Wiener Orchestern. Der Eintritt in die Musikschule ist während des ganzen Jahres möglich.

Wenn Sie Interesse am Musikunterricht haben, wäre die Weihnachtszeit eine gute Gelegenheit, Ihrem Kind ein Instrument zu schenken. Sollten Sie diesbezüglich Informationen haben wollen, kommen Sie zu einem Gespräch in der Musikschule vorbei. Montag, Dienstag, Donnerstag von 13.00 bis 18.00 Uhr in der VS Oberlisse, VS Kapellerfeld: Freitag von 12.50 bis 14.20 Uhr und im Amtshaus Seyring am Mittwoch von 13.00 bis 16.00 Uhr

*Die Leitung der
Musikschule Gerasdorf*

Ehrungen in der Gemeinde

90. GEBURTSTAG

WIERTZ Josefa, Anzengruberweg 9, am 19. 10. 1989.

GOLDENE HOCHZEITEN

EINZINGER Rudolf und Leopoldine, Mozartweg 11, am 16. 10. 1989; FREY Rudolf und Theresia, Michael-Rathmeier-Gasse 3, am 17. 10. 1989; JIRAS Franz und Maria, Hauptstraße 8, am 18. 10. 1989; WUNSCH Anton und Rosa, Dr.-Josef-Piringer-Gasse 38, am 19. 10. 1989; MARHOFER Josef und Anna, Stammersdorfer Straße 479, am 11. 12. 1989.

DIAMANTENE HOCHZEITEN

KUBERNAT Emmerich und Angela, Stammersdorfer Straße 393, am 1. 12. 1989; BINDER Gottfried und Elisabeth, Wagramer Straße 247, am 15. 12. 1989.

Die Gemeinde wünscht den Jubilaren nochmals auf diesem Wege alles Gute!

Neues Jahr 1990

wünscht Ihnen

der Gemeinderat

und

Bürgermeister
Johann Kaller

Veranstaltungs- kalender

Jänner, Februar und März 1990

Festsaal der Gemeinde, Hauptstraße 28

5. Jänner	Rot-Kreuz-Ball
27. Jänner	Sportlerball
3. Februar	ÖVP-Ball
24. Februar	SPÖ-Ball
25. Februar	Kinder-Maskenball
26. Februar	Maskenball

Pfarre Gerasdorf

13. Jänner	Pfarrball
20. Jänner	Feuerwehrball

Seyring, Gasthaus Wittmann

13. Jänner	Maskenball
14. Jänner	Kinder-Maskenball
26. Jänner	Arbeiterball
2. Februar	Feuerwehrball

Volksbildungshaus Oberlisse

13. Jänner	Arbeiterball
3. Februar	Maskenball

4. Februar	Kinder-Maskenball
23. Februar	Muckenstruntz und Bamschabl
27. Februar	Pensionisten-Fasching
16. März	Wiener Bez.-Festwochen Show-Height-Leight

Volksheim Kapellerfeld

6. Jänner	T.T.C.-Faschingsfest
21. Jänner	Kinder-Maskenball
3. Februar	Arbeiterball
28. Februar	Heringschmaus

Gesundheitsgymnastik

Sanfte Gymnastik mit viel Entspannung

Volksbildungshaus Oberlisse / Eingang Lenauweg

14 Kurseinheiten

Di 19.15–20.30 Uhr	20. Februar bis 5. Juni 1990
Do 10.00–11.15 Uhr	22. Februar bis 7. Juni 1990

S 600,-

Anmeldung bei

Ursula Strodl, 0222/39 75 664

oder direkt bei Kursbeginn

polyglasdecker

**Ing. Decker & Co Ges.mbH.
2201 Gerasdorf, Kapellerfelder Straße 490**

Wir stellen zu guten Bedingungen 4 Hilfskräfte für
unsere Kunststoffproduktion ein.

Bevorzugt werden Bewerber aus dem Raum
Gerasdorf.

Vorzustellen nach vorheriger Terminvereinbarung
POLY GLAS – Ing. Decker & Co – Tel. 02246/36 92

Gemeinderatswahl 1990

Am **25. März 1990** wird der Gemeinderat von Gerasdorf bei Wien neu gewählt. Die Gemeinde ist in 12 Wahlsprenkel eingeteilt.

Es gibt auch bei dieser Wahl eine „**Besondere Wahlbehörde**“ zur Aufsuchung von Wahlkartenwählern, die wegen Bettlägrigkeit das Wahllokal nicht besuchen können. Die Ausstellung der Wahlkarten ist beim Gemeindeamt frühestens nach Abschluß der Wählerverzeichnisse, jedoch spätestens am 3. Tag vor dem Wahltag, das ist der 22. 3. 1990, mündlich oder schriftlich zu beantragen.

Die Wählerverzeichnisse liegen in der Zeit vom 30. 1. bis 8. 2. 1990 im Gemeindeamt zur Einsichtnahme auf. Die genauen Auflagezeiten werden noch auf gesonderten Kundmachungen bekanntgegeben.

Das Wahlrecht

Wahlberechtigt sind alle Männer und Frauen, die

1. vor dem 1. Jänner des Jahres, das dem Wahljahr folgt, das 19. Lebensjahr vollendet haben (bis inkl. Jahrgang 1971), und
1. am Tag der Verlautbarung der Wahlausschreibung (das ist der Stichtag – 9. 1. 1990)
 - a) die österreichische Staatsbürgerschaft besessen haben,
 - b) in der Gemeinde am Stichtag in der Gemeindegewählerevidenz eingetragen waren und im Wählerverzeichnis aufgenommen sind und
 - c) vom Wahlrecht nicht ausgeschlossen sind.

Es werden auch bei dieser Wahl wieder Verständigungskarten an alle Wahlberechtigten ausgesandt, worauf die Wahlzeit, der Wahlsprenkel, das Wahllokal und die Eintragsnummer im Wählerverzeichnis enthalten sind.

Änderung des Flächenwidmungs- planes

Da die Gemeinde Gerasdorf bei Wien beabsichtigt, das örtliche Raumordnungsprogramm zu ändern, liegt der Änderungsentwurf bis einschließlich 11. Jänner 1990 im Gemeindeamt (Zimmer Nr. 6) zur allgemeinen Einsichtnahme auf.

Es wird darauf hingewiesen, daß hiezu innerhalb der Auflegungsfrist zum Entwurf des örtlichen Raumordnungsprogrammes schriftlich Stellungnahmen abgegeben werden können.

Bei der endgültigen Beschlußfassung durch den Gemeinderat werden rechtzeitig abgegebene Stellung-

nahmen in Erwägung gezogen. Der Verfasser einer Stellungnahme hat keinen Rechtsanspruch darauf, daß seine Anregung in irgendeiner Form Berücksichtigung findet.

Mitteilung des Siedler- vereines Kapellerfeld

Der Vorstand des Siedlervereines Kapellerfeld wünscht allen Siedlern frohe Weihnachten und ein glückliches, erfolgreiches neues Jahr.

Vormerkungen für die Winterspritzung und den Baumschnitt werden noch entgegengenommen. Mitgliedsmarken für 1990 und Hundehaftpflichtversicherungsmarken können behoben werden.

Ab 7. Jänner 1990 ist das Siedlerheim in Kapellerfeld wieder jeden Sonntag von 9.30 bis 11.00 Uhr geöffnet.

Czesnek e.h.

Mitteilung des Vereins der Siedler und Eigenheimbesitzer der „Oberlisse“

Die Abgabestelle des Siedlervereines im Beethovenweg Nr. 39 bleibt vom 15. 12. 1989 bis 31. 1. 1990 geschlossen.

Vergessen Sie nicht die Anmeldung für die Winterspritzung.

Auch im nächsten Jahr sind wieder Vorträge geplant, Termine dafür werden noch bekanntgegeben.

Der Vorstand des Vereins der Siedler und Eigenheimbesitzer der „Oberlisse“ wünscht allen Siedlerkolleginnen und Siedlerkollegen frohe Weihnachten und ein glückliches und erfolgreiches Gartenjahr 1990.

*Für den Vorstand
Wybihal e.h.*

Mitteilung des Siedler- vereines Föhrenhain

Die Winterspritzung, die in Niederösterreich Pflicht ist, wird je nach Witterung von Februar bis März von Herrn Holger Gruber durchgeführt. Der Preis bleibt gegenüber dem Vorjahr unverändert.

Anmeldung bei: Gärtnerei H. Gruber, Gladiolengasse 16,
Tel. 35 66.

Sehr geehrte Föhrenhainer!

Werden Sie Mitglied des Österreichischen Siedlerverbandes. Der Siedlerverein Föhrenhain betreut seine Mitglieder seit 44 Jahren positiv. Wenn Sie einmal bei uns sind, haben Sie unzählige Vorteile und stärken damit den Siedlerverein. Ein Anruf genügt und ich werde Sie auf Wunsch besuchen – Tel. 34 193 oder Vorw. 9/30 24 003.

Der Vorstand des Siedlervereines Föhrenhain wünscht allen seinen Mitgliedern und allen Föhrenhainern frohe Festtage und ein erfolgreiches 1990.

*Für den Vorstand
Josef Chvatal e.h.
Obmann*

Rufumleitung der Rot-Kreuz-Stelle Gerasdorf

Gerasdorf – Technik nach modernsten Richtlinien hielt Einzug bei der Rot-Kreuz-Stelle Wolkersdorf.

Einstens war es notwendig, wenn die Rot-Kreuz-Stelle Gerasdorf unbesetzt war, den Gendarmerieposten und das Gemeindeamt als Vermittler einzusetzen. Dieser hatte jedoch nur telefonische Verbindung mit der Funkleitstelle Wolkersdorf. Um eine direkte Verbindung zu Einsatzfahrzeugherstustellen, wurde eine Rufumleitung notwendig.

Somit ist im Falle einer Nichtbesetzung der Rot-Kreuz-Stelle Gerasdorf die Funkleitstelle in Wolkersdorf existent.

Das bedeutet für die Bevölkerung von Gerasdorf eine lückenlose Versorgung und ein ständiges Erreichen der Rot-Kreuz-Stelle.

Derzeit stehen 5 Rettungswagen im Versorgungsgebiet von Gerasdorf und Wolkersdorf zur Verfügung.

An der Funkleitstelle sind außerdem 8 Ärzte mit Funk angeschlossen, davon 2 Ärzte in der Gemeinde Gerasdorf, die über die **ÄRZTERUFNUMMER 141** erreichbar sind.

RUFNUMMER DES ROTEN KREUZES: 22 44

ALLGEMEINER NOTRUF: 144

ÄRZTENOTRUF: 141



Liebe Bürger der Gemeinde von Gerasdorf

Wir, das Rote Kreuz, würden Sie bitten, helfen Sie uns helfen.

Wir benötigen dringend Helferinnen und Helfer für die Besetzung der Einsatzfahrzeuge und Personal für die Funkleitstelle. Es werden Tag und Nacht von ehrenamtlichem Personal der Rettung Krankentransporte durchgeführt, um die Versorgung der Einwohner von Gerasdorf aufrecht zu erhalten.

Nehmen Sie unsere „**ERSTE-HILFE-KURSE**“ in Anspruch, Sie können uns sehr damit helfen – z. B. bei Unfällen im Haushalt, im Betrieb und auf der Straße.

Sie schützen sich selbst und helfen uns in der ersten Phase bei Notfällen.

Rufen Sie uns an, wir geben Ihnen den nächsten Termin für einen Erste-Hilfe-Kurs bekannt unter der Rufnummer 02246/22 44.

Liebe Bürger der Gemeinde von Gerasdorf

Wir von der Rot-Kreuz-Stelle in Gerasdorf haben eine Bitte an Sie: unterstützen Sie uns bei unserer Bausteinkaktion, um uns bei einem Ankauf eines neuen Rettungswagens zu helfen.

Bausteine sind bei allen Rot-Kreuz-Mitgliedern zu bekommen.

Baustein in Gold S 100,— Baustein in Silber S 50,—

Helfen Sie uns helfen – und wir helfen Ihnen!

Ein herzliches Danke von allen Helferinnen und Helfern des Roten Kreuzes Gerasdorf.

Österreichisches Rotes Kreuz Bezirksstelle Mistelbach Ortsstelle Gerasdorf

Die Einsatzleitung der Ortsstelle Gerasdorf des Österreichischen Roten Kreuzes möchte hiemit allen Einwohnern von Gerasdorf für die Unterstützung im Jahre 1989 auf das herzlichste danken.

Am 30. 11. 1989 fand unsere Blutspendeaktion statt, und wir waren in der glücklichen Lage 167 Blutkonserven der Blutbank zur Verfügung zu stellen.

In Seyring fand auch eine Blutspendeaktion statt und es konnten 30 Blutkonserven an die Blutbank geliefert werden.

Die Ortsstelle Gerasdorf des Österreichischen Roten Kreuzes wünscht allen Bewohnern von Gerasdorf ein frohes Weihnachtsfest und ein glückliches und gesundes neues Jahr 1990!

Grundschutzraum und nicht Atombunker!

Der NÖ. Zivilschutzverband kämpft ebenso stur wie bisher erfolglos gegen den Begriff „Atombunker“, dort wo es „Grundschutzraum“ heißen sollte, weil ein solcher gemeint ist.

Es gibt nämlich keinen Atombunker, weil es gegen eine Atombombe keinen Schutz gibt. Aber zwischen Ruhe und Frieden und dem Atomschlag gibt es hundert Gefahrengrade, vor denen sich in Sicherheit zu bringen, in einem Grundschutzraum sehr wohl möglich ist.

Hinter das Wort „Atombunker“ – und das dürfen wir nicht übersehen – steckt ein gewisser Kreis die Absicht, dem Selbstschutz verleumderisch einen Anstrich von Kriegsvorbereitung zu geben. Wir sollten uns alle auf das entschiedenste dagegen wehren, den Schutz für Leib und Leben in die Nähe von Krieg und Gewalt drängen zu lassen.

*Ortsstellenleiter
des Zivilschutzverbandes
GR Franz Hinterleitner*

Die Öffentlichen Büchereien Gerasdorf bei Wien

WÜNSCHEN ALLEN LESERN UND DENEN, DIE ES NOCH WERDEN WOLLEN, FROHE FEIERTAGE!

Gleichzeitig werden alle Bücherfreunde wieder erinnert, daß die Öffentlichen Büchereien Gerasdorf bei Wien eine reiche Auswahl von Büchern für ihre Leser bereithalten. Romane in allen Gefühlsrichtungen, wissenschaftliche Sachbücher, utopische Bücher, Reiseliteratur und nicht zuletzt Kinder- und Jugendbücher stehen zur Auswahl.

Besuchen auch Sie einmal die Ihnen nächst gelegene öffentliche Bücherei und informieren Sie sich über das Angebot.

ÖFFNUNGSZEITEN DER BÜCHEREIEN GERASDORF

Gerasdorf-Ort	Mittwoch	17.30 bis 18.30 Uhr
Oberlisse,	Mittwoch	17.30 bis 18.30 Uhr
Volkshaus	Samstag	9.00 bis 10.00 Uhr
Kapellerfeld, Volksheim	Freitag	17.00 bis 19.00 Uhr
Seyring, Volksheim	Donnerstag	19.00 bis 20.00 Uhr

„Gerasdorfer“ fahren zu

Auto Concord



Auto-Concord

1220 Wien
Wagramer Straße 177
Tel.: 25 16 21

- Neuwagenverkauf
- Gebrauchtwagenverkauf
- Kundendienst
- Karosseriefachbetrieb
- Lackiererei

„Mit uns können Sie rechnen.“

ACHTUNG – NEUER MÜLLABFUHRPLAN

Ab Jänner 1990 übernimmt die Firma Hans Reinbold, Lasee, Hauptplatz 6, Tel. 02213/24 01 Serie 22 36 die Müllabfuhr der Gemeinde Gerasdorf bei Wien.

Bitte um Beachtung des neuen Müllabfuhrplanes!

Es wird ersucht, die Müllgefäße ab 6 Uhr bereitzustellen!

Müllabfuhr-Plan Jänner bis März 1990

1. Teil: Gerasdorf-Ort komplett – ESV 40 – Kirchenlucke – Schmatelkateich

Bahnstraße – Felix-Göschl-Gasse – Florianigasse – Friedhofsgasse – Hauptstraße – Hofgasse – Johann-Böhm-Gasse – Kapellerfelder Straße – Kirchengasse – Leopoldauer Straße – Leopold-Kuntschak-Gasse – Nordgasse – Peter-Paul-Straße – östl. Scheunenstraße – westl. Scheunenstraße – Süßenbrunner Straße – Verbindungsgasse – Seyringer Straße – Ostbahngasse – Sparkassagasse – Schmidgasse – Lagerhaus – Guido-Rütgers-Straße – Fabriksgasse – Katzengrubergasse – Rohrergasse – Karl-Suschitzgasse – Michael-Glaser-Gasse – Leopold-Schleederer-Gasse – Konrad-Prantl-Gasse – Ernst-Winkler-Gasse – Josef-Böck-Gasse – Dr.-Karl-Renner-Gasse – Halblehengasse – Lorenz-Steiner-Gasse – Raimund-Kraus-Gasse – ESV 40 – Kirchenlucke – Schmatelkateich Seeweg/Uferweg.

Donnerstag, 2. 1.	Montag, 15. 1.	Montag, 29. 1.	Montag, 12. 1.
Montag, 26. 2.	Montag, 12. 3.	Montag, 26. 3.	

2. Teil: Oberlisse I

Thomas-Hadrigan-Gasse – Johann-Kaller-Gasse – Franz-Wallner-Straße – Dr.-J.-Piringer-Gasse – Wienerweg – Jägerweg – Schillerweg – Anzengruberweg – Hoffmannweg – Andreas-Hofer-Weg – Schönherrweg – Raimundweg – Heldenweg – Grillparzerweg – Grenzweg bis Gerasdorfer Straße – Girardiweg – Gerasdorfer Straße – Blumenweg – Lenauweg – Lehárweg – Goetheweg – Mozartweg – Lindenweg – Haydnweg – Beethovenweg – Schubertweg – Sängerknabenweg – Roseggerweg – Straußweg – Lannerweg – Franz-Welten-Weg.

Mittwoch, 3. 1.	Dienstag, 16. 1.	Dienstag, 30. 1.	Dienstag, 13. 2.
Dienstag, 27. 2.	Dienstag, 13. 3.	Dienstag, 27. 3.	

3. Teil: Oberlisse II

Stammersdorfer Straße – Brahmsweg – Nestroyweg – Suengweg – Brehmweg – Rosenweg – Beerenweg – Scheiterweg – Kantweg – Auerbachweg – Löschnigweg – Schanzenweg – Schulgasse – Gemeindeweg – Gustav-Fuhrich-Weg – Johann-Kruder-Weg – Grenzweg ab Gerasdorfer Straße bis Stammersdorfer Straße.

Donnerstag, 4. 1.	Mittwoch, 17. 1.	Mittwoch, 31. 1.	Mittwoch, 14. 2.
Mittwoch, 28. 2.	Mittwoch, 14. 3.	Mittwoch, 28. 3.	

4. Teil: Kapellerfeld komplett

Karl-Gerber-Gasse – Eignergasse – Künzlgasse – Westgasse – Nelkengasse – Anton-Bruckner-Gasse – Tulpengasse – Friedensgasse – Bachgasse, Wiesengasse/westlich der Bahn – Sonnwendgasse – Föhrengasse – Halbgasse – Wiener Straße – Mittelgasse – Waldgasse – Brunnengasse – Gartengasse – Schillergasse – Rosengasse bis Sonnwendgasse – Vereinsgasse – Kantgasse – Haydnegasse – Mittelgasse – Feldgasse – Wiesengasse – Bachgasse und Friedensgasse/östlich der Bahn – Jupitergasse –

Freitag, 5. 1.	Donnerstag, 18. 1.	Donnerstag, 1. 2.	
Donnerstag, 15. 2.	Donnerstag, 1. 3.	Donnerstag, 15. 3.	Donnerstag, 29. 3.

5. Teil: Seyring – Föhrenhain – Brünner Straße

Funkmeßstelle – Obersdorfer Straße – Pfarramt – Linke Dorfstraße – Rechte Dorfstraße – Hofwieselgasse – Wiener Straße – Hauptstraße – Gartengasse – Hofgasse – Schloßgasse – Bäckersteig – Feldgasse – Heisingergasse – Raimund-Lux-Gasse – Dr.-Peschl-Straße – Halbgasse – Bahnstraße – Mittelgasse – Waldweg – Helmaweg – Handelsstraße – Fuhrgasse – Industriestraße – Siedlung Föhrenhain komplett – Brünner Straße – Weichselgarten – Industrie Nord.

Montag, 8. 1.	Montag, 22. 1.	Montag, 5. 2.	Montag, 19. 2.
Montag, 5. 3.	Montag, 19. 3.		

NEUERÖFFNUNG!

Zahntechnisches Labor
Muzik Ges.m.b.H.

Hauptstraße 16 – 2201 Gerasdorf – 02246/30 61

IHRE

GELDGESCHÄFTE
BESTENS ERLEDIGT
DURCH IHRE

SPARKASSE DER STADT KORNEUBURG

MIT
ZWEIGSTELLEN IN
GERASDORF,
KAPELLERFELD



european art

GALERIE und GESCHENK-

BOUTIQUE

ÖLGEMÄLDE UND AQUARELLE,

SEIDENMALEREI, STICHE,

IKONEN,

KUNSTHANDWERKLICHE GESCHENKIDEEN

KERAMIKSCHMUCK, KERZEN, VASEN

2201 GERASDORF, GERASDORFERSTR. 231

TELEFON 02246 / 24 33



^{bauer} HAUSFREUND® FREUND+CO

MASSIVE FERTIGHÄUSER

- inklusive Keller, verschiedene Ausbaustufen, Fixpreis, Finanzierung

BAUSTOFFERZEUGUNG

- alle Betonsteine, Fertigteildecken, Plewa-Kamine, Lecaton-Vollblocksteine, Gisoton-Thermoblock, Überlager, Hohlblocksteine

BAUMEISTER

- Durchführung aller Baumeisterarbeiten, Planung, Einreichpläne, Bauführung

BAUSTOFFE + BAUMARKT

- Lieferung sämtlicher Baustoffe von A-Z

BAUBERATUNG

- täglich oder abends gegen Terminvereinbarung

2201 SEYRING

- direkt an der Brünner Straße 136 - Tel. 02246/35 03



Dr. techn. Dipl.-Ing. Ludwig Csépai
Zivilingenieur für Bauwesen

Planung und Bauleitung
Umweltschutzplanungen seit mehr als 25 Jahren

A-2340 Mödling, Hauptstraße 25
Tel. 0 22 36/83 5 97 – Telex 79 363 csepa



Alles für den Bau – für alle, die bauen
Von der Planung bis zur Fertigstellung
Wir beraten Sie gerne!

BETONWERK

Schalungssteine – Mauerblock
Unistatik-Decken – GS-Überlager
Lecaplan-Vollblockstein
3S-Kamine – Zwischenwandsteine

NEU
NEU
NEU

Waschbetonplatten
Kunst-Travertinplatten „CLASSICO“
Gartenplatten
Gehsteig- u. Gehwegplatten

NEU
NEU
NEU

STUFENWERK

Kenngott-Stufen
Winkelstufen
Freitragende Stufenplatten
Tritt- u. Setzplatten
Fensterbretter
Marmor- u. Terrazzoplatten
Waschbetonstufen
Kunst-Travertinstufen
inkl. Verlegung

Nr. 1 im Treppenbau

Bauunternehmung · Betonwerk · Stufenwerk · Baustoffe · Planungsbüro

GÖTZINGER

2013 Göllersdorf 39/NÖ., Telefon (0 29 54) 322, 323

EBINGER

Baumeisterarbeiten – Baustofflieferungen
Baumaschinenverleih – Tennisplätze – Tankstelle

Techn. Rat Ing. Karl Ebinger & Co.

1210 WIEN
Brünner Straße 250 Telefon 39 13 52

seit 1924 im Dienste der Bauwirtschaft

RICHARD ECKER

BEHÖRDL. KONZ. INSTALLATEUR

A-2120 WOLKERSDORF

WIENERSTRASSE 2 · TEL. 02245 · 26 97



HEIZUNGEN
ÖLFEUERUNGEN
SANITÄRE ANLAGEN

ELEKTRO ANLAGEN

A-2232 DEUTSCH-WAGRAM

BOCKFLIESSERSTRASSE 3 · TEL. 02247 · 28 19

BOUPTIQUE

Beatrix Zimmel

BEATRIX

Großfeldzentrum
Kürschnerg. 9, L. 19
1210 Wien

Tel.: 25 59 49

Sand- und Schottergewinnung
Fuhrwerksunternehmen

JOSEF KLEEDORFER

1210 Wien, Stammersdorfer Straße 58

Tel. 39 15 63

**Spenglerarbeiten
Dachservice
Rostschutzanstriche
Blitzschutz**

SPENGLEREI GASSELSTORFER

**2201 Gerasdorf, Blumenweg 1a
Tel. 02246 / 22 40**



BASTLERWAREN L. KOBLER

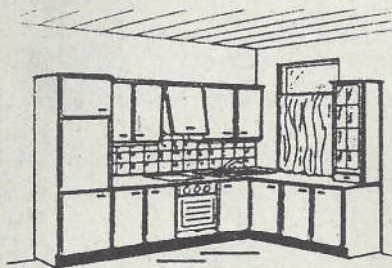
KÜCHEN UND EINBAUMÖBEL
SELBSTBAUMÖBEL NACH MASS

1120 WIEN,
UNTER-MEIDLINGER STR. 16-18
TELEFON 62 57 065

2201 GERASDORF,
INDUSTRIEZENTRUM SÜD,
MADERSPERGERSTR. 4/HALLE 2
TELEFON 0222/22 02 79

Göschelbauer Selbstbaumöbel

MASSMÖBEL UND INNENAUSBAU FÜR ALLE WOHNBEREICHE
FACHHANDEL FÜR MÖBEL UND MÖBELZUBEHÖR
TISCHLERPLATTEN - TISCHLERHOLZ - TISCHLERWERKZEUG



*Wir entwerfen - planen -
zeichnen und setzen
sich mit Ihrem ganz
persönlichen Wohn-
problem auseinander,
bis Sie das bekommen,
was Ihrer Vorstellung
entspricht.*



**HOLZ
BRENNSTOFFE
HOBELWERK**

**BAUCENTER
BREJCHA**

**2201 Gerasdorf,
Gerasdorfer Straße 350
Tel. 02246/22 30**



MÖBELWERK - SEYRING



**BRÜNNER STR. 198
2201 GERASDORF, TEL. 02246/25 87**

INDUSTRIEGEBIET SEYRING-HAGENBRUNN



ZÖCHLING-HOLZ

Holzmarkt – Baumarkt
Sägewerk – Hobelwerk

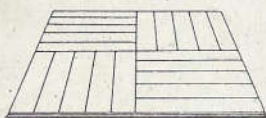
2201 Gerasdorf/Wien, Brünner Straße 49–57
Telephon 0 22 46/35 68

Die Krönung für Ihr Heim sind unsere
Fußboden-, Wand- und Deckensysteme



Nut- und Feder- Feuchtraum- Paneele

11 versch. Holzdecors
Längen:
185 bis 510 cm
ab 198,-/m²



Tafel- Fertigparkett

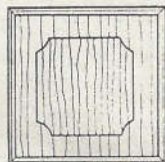
Eiche universal
28 x 28 x 1,5 cm
nur 429,-/m²

Korkunterlagsmatte dazu
nur 39,90/m²



Stulp- schalungen

aus Fichte, Kiefer
oder Eiche



Kassetten- decken

in über 20 Ausführungen
und mehr als 10 Holzarten!
ab 397,-/m²

Weiters große Auswahl von **Massiv-, Klebe- und Fertig-**
parketten in verschiedenen Holzarten und -mustern.
Qualität zum günstigen Preis!

Fachberatung – Zustellung – Montage

PROFILBRETTER

Markisen – Rolläden Jalousien – Stoffroller



Telefon
39 24 712

LIFTKARNIESEN

Telefon
39 24 712

E. KÖNIG, 1210 Wien, Brünner Straße 78

Betrieb: 2201 Gerasdorf, Siedlung Föhrenhain
Joachimsthalergasse 32 – Telefon 02246/35 34

RAIFFEISENBANK MARCHFELD-MITTE

Bankstelle Gerasdorf
0 22 46 / 33 34



Die Bank

mit dem persönlichen Service.

BOCTOR
FACHINSTITUT
FÜR
MASSAGE

02246/45 37

Mi 12–20 Uhr
Fr 8–17 Uhr
Sa 8–17 Uhr

2201 GERASDORF, HAUPTSTR. 79

GERHARD HIESS

KUNSTSCHMIEDE UND SCHLOSSEREI
EISENHANDLUNG

2201 GERASDORF, HAUPTSTRASSE 44
TEL. 02246 / 24 25



Raiffeisen- Lagerhaus Gerasdorf

Am Bahnhof, Tel.: 02246 / 22 90

Ihr Partner für Erzeugnisse und Bedarfsartikel
in der Landwirtschaft.

Meister für Haus – Hof – Garten:

Sämtliche Baustoffe, Gartendünger, Gartengeräte, feste Brennstoffe, Heizöle, Bedarfsartikel aller Art liefert Ihnen gerne

Betriebszeiten:

Mo.–Fr.: 7–12, 13–16 Uhr

Ihr

Raiffeisen-Lagerhaus

nah, für alle da



ALLGEMEINE STRASSENBAU A.G.

STRASSENBAU IN NIEDERÖSTERREICH

Parkplätze, Hof- u. Wegebefestigung

ZWEIGNIEDERLASSUNG – NIEDERÖSTERREICH

2242 Prottes
Dörfleser Straße 43

Tel. Nr. 02282 / 21 87