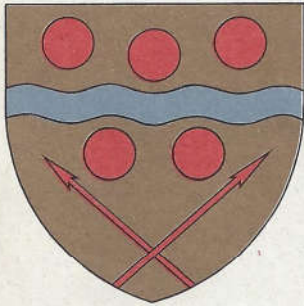


An einen Haushalt! P.b.b.



DER GEMEINDEKURIER

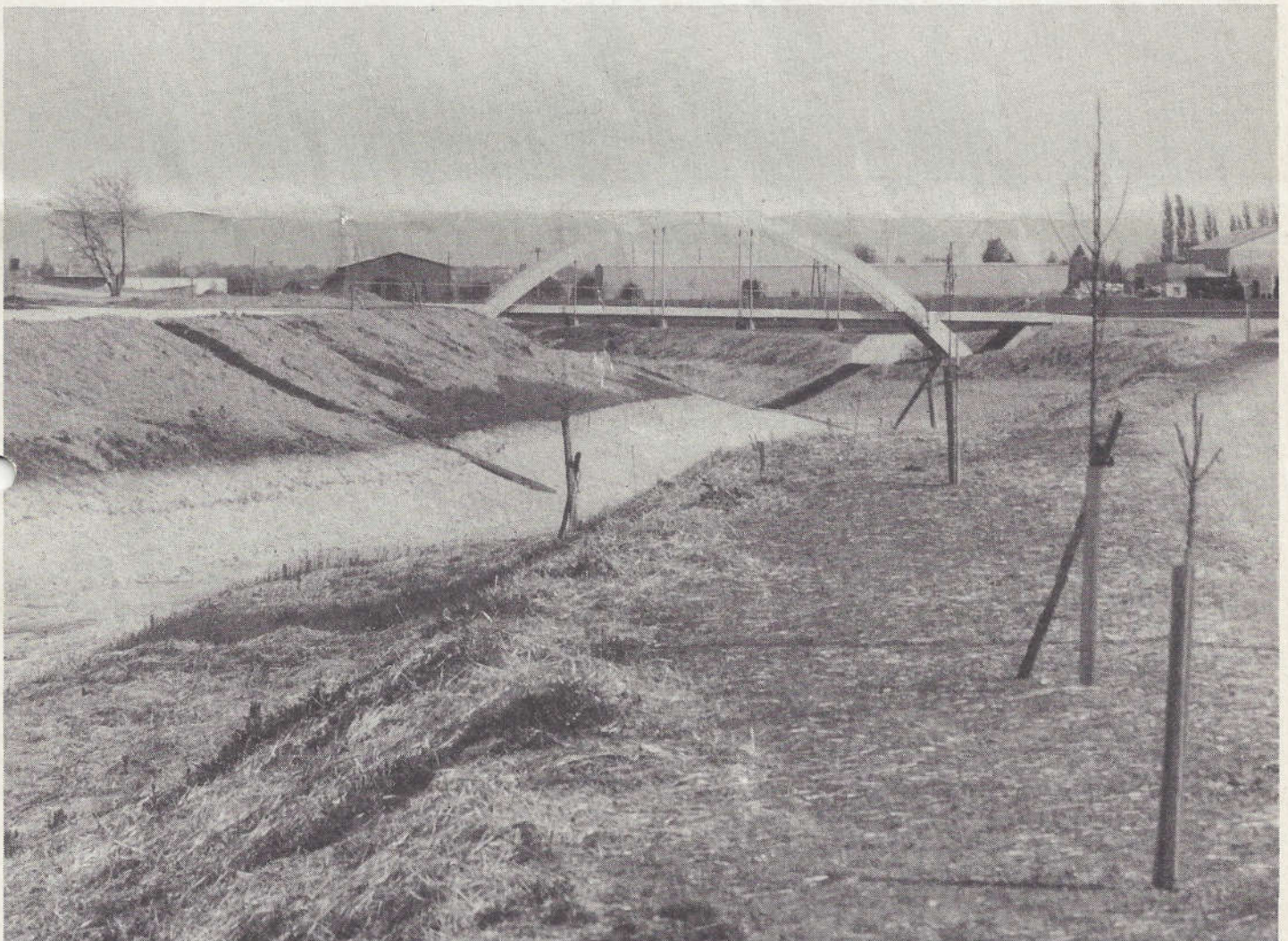
Mitteilungsblatt der Gemeinde
GERASDORF bei Wien

23. JAHRGANG

OKTOBER 1989

89. STÜCK

UNSERE GEMEINDE



Der Marchfeldkanal in Gerasdorf

Vor etwas mehr als zwei Jahren pflanzten Bauenminister Übleis und der Landeshauptmann Ludwig in Gerasdorf aus Anlaß des offiziellen Baubeginns des Marchfeldkanals zwei Bäume. Trotz eifriger Pflege konnten diese beiden Symbole eines der größten Umweltprojekte Österreichs – dem Marchfeldkanal – mit dessen Wachstum nicht Schritt halten. Seit jenen Julitagen des Jahres 1987 bewegten unzählige Baumaschinen allein in Gerasdorf 1.000.000 m³ Erdmaterial, wurden 7 Brücken errichtet und dabei rund 3.000 m³ Beton und etwa 300 Tonnen Stahl verbaut und schließlich und endlich über 30.000 Bäume und Sträucher gepflanzt.

Im Frühjahr 1989 konnten die Bauarbeiten an diesem Jahrhundertprojekt im Gemeindegebiet von Gerasdorf nahezu abgeschlossen und damit auch die Staub- und Schmutzbelastung der Gerasdorfer Bevölkerung durch dieses Bauwerk drastisch verringert werden. Einzig und allein das Wehr 3 ist noch zu errichten. Mit diesen Bauarbeiten wird im Herbst 1989 begonnen.

Schon jetzt ist erkennbar, welchen Gewinn der Marchfeldkanal für die Gerasdorfer, aber auch für die Menschen weit über die Gemeindegrenzen Gerasdorfs hinaus, bringen wird. Was vor einem Jahr noch staubige Baugrube war, ist heute bereits ein grünes Band in der Landschaft. Die heftigen Regenfälle des heurigen Jahres und das dadurch im Gerinne verbleibende Wasser haben zum einen bewiesen, daß der zukünftige Wasserlauf wirklich dicht ist, zum anderen konnte ein Eindruck gewonnen werden, wie sich nach der Flutung dieses – im Moment noch etwas fremdartige – Bauwerk in die Landschaft einfügen wird.

Die begleitenden Fahrwege werden schon jetzt von unzähligen Radfahrern und Spaziergängern zur Erholung genützt. Wildspuren zu den Wasserlachen zeigen, daß in einigen Jahren die Inseln und die uferbegleitenden Waldungen Heimstatt von Rehen, Hasen, Fasanen usw. werden. Kröten und Frösche haben bereits die Wasserstellen bevölkert, auch Störche und Graureiher wurden

schon gesichtet. Im Zuge der Bauarbeiten wurde auch standfestes Material angetroffen, das in einer raschen Umplanung als Vogelbrutwand stehengelassen wurde. An die 300 Uferschwalben haben im heurigen Frühjahr davon Besitz ergriffen. Ab der Flutung werden auch zahlreiche Fische dieses Gewässer beleben und zum Angeln einladen.

Neben diesen ökologisch erfreulichen Erscheinungen und dem Erholungseffekt werden aber auch die Landwirte ab der Flutung des Marchfeldkanals dessen Vorteile voll zu spüren bekommen. Die Grundwasseranreicherung in Deutsch-Wagram wird den Grundwasserspiegel auch in Gerasdorf anheben und sein weiteres Absinken verhindern. Damit können die bestehenden Brunnen weiter verwendet und die Erträge gesichert werden. Außerdem bietet das vermehrte Angebot von Wasser die Chance auf das Umsteigen auf bewässerungsbedürftigere alternative Produkte. In diesem Zusammenhang sei auch auf die gute Zusammenarbeit zwischen Errichtungsgesellschaft Marchfeldkanal, NÖABB und Z-Gemeinschaft hingewiesen, durch die es möglich wurde, zusätzliche Ökoflächen und Bodenschutzanlagen zu errichten.

Viel zur problemlosen Realisierung des Projektes hat die rege Mitarbeit der Bevölkerung im Planungsprozeß beigetragen. Die Errichtungsgesellschaft Marchfeldkanal hofft, daß die Gerasdorfer möglichst zahlreich und häufig von „ihrem“ neuen Fluß Besitz ergreifen, ihn allerdings auch schonend behandeln und mithelfen, Vandalen und Umweltverschmutzer ausfindig zu machen und einer gerechten Bestrafung zuzuführen. Schließlich und endlich wird dieses Projekt mit den Mitteln aller Steuerzahler errichtet und jede Beschädigung muß wieder mit öffentlichen Mitteln repariert werden. In erster Linie sollen alle Menschen dieser Region – Landwirte, Erholungssuchende, Jäger, Fischer usw. – Freude und Nutzen an diesem Projekt haben, dann wird jener Erfolg erzielt, den man im Zuge der Planungen erwartete und der den finanziellen Einsatz rechtfertigt.

Berichte aus der Gemeinde

Die Apotheke in der Leopoldauer Straße 5 wurde am 28. August 1989 in Anwesenheit vieler Gemeindebürger eröffnet. Dadurch entwickelt sich dieses Gebiet immer mehr zu einem Zentrum für die Versorgung unserer Gemeinde.

Kindergärten:

Der neue zweigruppige Kindergarten in Kapellerfeld nahm am 4. September 1989 termingemäß den Betrieb auf. Die feierliche Eröffnung erfolgt am 27. Oktober 1989.

Die Maler- sowie die Umbauarbeiten für die neue Kindergarten-Gruppe in der Schulgasse wurden termingemäß durchgeführt.

Allen Kindern zwischen 3 und 6 Jahren wurden durch die Erweiterung ein Kindergartenplatz gesichert!

Auslastung der Kindergärten zu Beginn des Kindergartenjahres 1989/90:

Schulgasse I	97 Kinder	Beaufsichtigung 10 Kinder
Schulgasse II	16 Kinder	
Schillergasse	42 Kinder	Beaufsichtigung 11 Kinder
Seyring, Hauptstraße	21 Kinder	

Schulen:

Die Bauarbeiten für den neuen Physiksaal wurden in den Ferien durchgeführt. Die Einrichtung wird leider erst Ende September geliefert. Schulmöbel um S 114.269,- wurden für die Volksschule in der Schulgasse neu angeschafft.

Auslastung der Schulen:

Volksschule Gerasdorf	171 Schüler
Volksschule Kapellerfeld	63 Schüler
Hauptschule Gerasdorf	125 Schüler

Friedhöfe:

Die Planung, Ausschreibung und Bauüberwachung zur Erweiterung der Friedhöfe Seyring und Gerasdorf wurde an den Architekten Dipl.-Ing. Ernst Mrazek vergeben.

Kanalisation:

Die Kanalarbeiten und die Straßenwiederherstellung sowie die teilweise Neugestaltung der Sickerstreifen in den Ortsteilen Gerasdorf-Ort, Oberlisse und im Industriegebiet Süd wurden abgeschlossen.

Die Wasserrechtsverhandlung für das Kanalisationsprojekt Kapellerfeld-Seyring wurde am 7. September 1989 durchgeführt und der positive Bescheid sofort an die zuständigen Stellen des Landes und des Bundes weitergeleitet, um so rasch wie möglich die Zusage für die Geldmittel aus dem Wasserwirtschaftsfonds zu bekommen.

Sport:

Der Umbau und die Erweiterung des Klubgebäudes des SV Gerasdorf ist voll im Gange. Die Gemeinde bemüht sich, die Umkleidekabinen Anfang Oktober den erfolgreichen Fußballern des SV Gerasdorf zur Verfügung zu stellen. Um finanzielle Unterstützung wurde beim Land Niederösterreich und dem Bundesministerium für Unterricht und Sport angesucht.

Der Sportplatz Kapellerfeld wird erweitert. Die Arbeiten sind im Gange. Ein Rodel- und Spielberg wurde errichtet.

Verkehr:

Die Gemeinde hat auf Wunsch aller Parteien einen Antrag an die Bezirkshauptmannschaft Wien-Umgebung für die Einführung von 30 km/h-Zonen auf allen Gemeindestraßen, ausgenommen Hauptverkehrssträgern, gestellt.

Umwelt:

Bitte beachten Sie die Sondernummer des „Gemeindekurier“ – UMWELTSCHUTZ!

Die Müllabfuhr wurde für die Zeit von 1. Jänner 1990 bis 31. Dezember 1999 einstimmig an den Billigstbieter, Firma Reinbold, vergeben.

Der Ankauf eines Rutschturmes für den Spielplatz in Föhrenhain um S 52.524,- sowie von Spielgeräten um S 85.725,- für den Kindergarten in der Schulgasse wurden einstimmig beschlossen.

Die Arbeiten für die Erweiterung der Wasserversorgung in der Bahnstraße in Seyring und dem Hofstättenweg wurden an die Firma Gam (Erdarbeiten) und an die Firma Ecker (Installation) vergeben.

Die Anpflanzung einer Hecke entlang der Bahn in der Bertha-von-Suttner-Gasse wurde vom Billigstbieter, der Firma Rath, durchgeführt – **ein langjähriger Wunsch der Kapellerfelder geht damit in Erfüllung.**

Die Verbindungsstraße zum Sportzentrum von der Schul- bzw. Brötzenbergerstraße wurde in einer Breite von 3,5 m asphaltiert. Schwellen wurden eingebaut. Die asphaltierte Straße wird besonders von erholungssuchenden Fußgängern und Radfahrern benützt. Der von der Bürgerinitiative befürchtete Durchzugsverkehr ist nicht eingetroffen.

Einkaufszentrum an der Brünner Straße

Die Firma „Bau-Atelier-West“ plante an der Brünner Straße ein Einkaufszentrum auf einer Fläche von ca. 10 ha (ca. 1/10 von Vösendorf), wovon 4,5 ha Verkaufsfläche und 1.164 Parkplätze vorgesehen waren. Ein Bauernmarkt und ca. 75 verschiedene Geschäfte waren geplant. Dadurch wären zwischen 350 und 400 Arbeitsplätze entstanden. „Bau-Atelier-West“ hat mit den Grundeigentümern Vorverträge auf 1 Jahr (Option) abgeschlossen und war bereit, 300 Millionen bis 400 Millionen Schilling zu investieren.

Die Gemeinde Gerasdorf ersuchte auf Grund eines Gemeinderatsbeschlusses um Zustimmung bei der Abteilung Raumordnung des Landes Niederösterreich. Landeshauptmann-Stellvertreter Dr. Erwin Pröll teilte mit, daß dem Ansuchen der Gemeinde nicht zugestimmt werden kann. **Begründung:** Kein zentraler Ort.

Ich als Bürgermeister finde es bedauerlich, daß dieses Projekt nicht verwirklicht werden kann. Denn hier hätte die Möglichkeit bestanden, den Abfluß der Kaufkraft von Niederösterreich nach Wien zu bremsen.

Problem-Bundesstraßen 232 u. 302

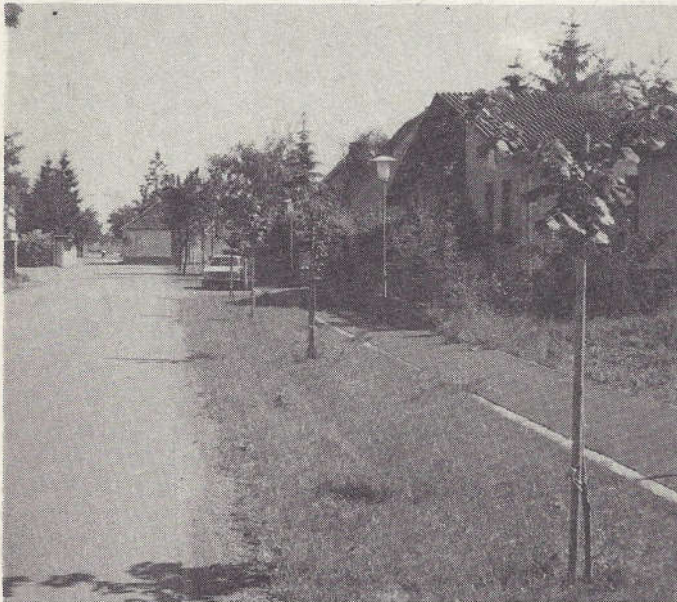
Im Juli-Gemeindekurier wurde auf die Resolution des Gemeinderates und dessen Lösungsvorschläge hingewiesen. Am 4. Oktober 1989 findet eine Aussprache des Gemeinderates mit Herrn Hofrat Schild, dem Vertreter Niederösterreichs in der Planungsregion Ost, statt.

Die Jungbürgerfeier und Ehrung verdienter Gemeindegänger

aus dem öffentlichen und kulturellen Leben findet am Mittwoch, dem 25. Oktober 1989, um 19.00 Uhr, im Gemeindegarten, Hauptstraße 28, statt.

Herzlichen Dank allen Gemeindebürgern, die mithelfen, unsere Gemeinde schöner und lebenswerter zu machen, indem Sie den öffentlichen Grund vor ihrer Liegenschaft pflegen.

GERASDORF KANN SICH SEHEN LASSEN!



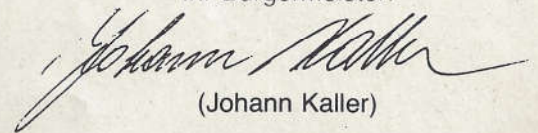
Obersdorfer Straße



Johann-Böhm-Gasse

Aus Gründen des Umweltschutzes erfolgte der Druck des „Gemeindekurier“ auf Umweltschutzpapier, das durch Recycling hergestellt wird.

Ihr Bürgermeister:



(Johann Kaller)

Mutterberatung

Volksschule Gerasdorf, Schulgasse 10

Geöffnet **jeden 2. und 4. Dienstag im Monat** von 13.30 bis 14.30 Uhr.

Parteienverkehr und Sprechstunden der Gemeinde Gerasdorf bei Wien

GEMEINDEAMT: Montag von 13.00 bis 15.30 Uhr
Dienstag von 8.00 bis 12.00 Uhr
Mittwoch von 8.00 bis 12.00 Uhr
Donnerstag von 13.00 bis 15.30 Uhr
Freitag von 8.00 bis 12.00 Uhr

DIE SPRECHSTUNDEN DES BÜRGERMEISTERS:
Montag von 15.00 bis 19.00 Uhr
Donnerstag von 14.00 bis 17.00 Uhr

Die Gemeindebürger werden um Einhaltung der Zeiten gebeten.

ACHTUNG!

Für die Autobuslinie 125 gilt der Wiener Tarif!

ACHTUNG!

PROBLEMSTOFFE:

Die gemeindeeigene Problemstoffsammelstelle steht ab **8. September 1989** im Bauhof der Gemeinde, Bahnstraße 9, zur Verfügung.

Die Abgabe der Problemstoffe darf nur während der Öffnungszeiten der Sammelstelle erfolgen.

**Öffnungszeiten: jeden Freitag (ausgenommen Feiertag)
von 8.00 bis 11.00 Uhr und
16.00 bis 19.00 Uhr.**

Schuttdeponie

Es wird nochmals darauf hingewiesen, daß die Gerasdorfer Deponie eine reine Schuttdeponie ist: Nur für Schutt, Holz, Gartenabfälle in kleinem Ausmaß.

Trennen Sie daher bereits beim Aufladen:



Gemischte Lieferungen dürfen nicht abgelagert werden.

PVC (Plastik) kann in bereitgestellte Container gegeben werden.

Der Deponiewart ist verpflichtet, Fuhren mit gemischtem Müll abzuweisen bzw. eine Trennung zu verlangen.

Sie werden ersucht, die Auflagen der Schuttdeponie genauestens zu beachten, um die Deponie für die Gerasdorfer zu erhalten.

Das Abladen von Müll jeglicher Art außerhalb der Schuttdeponie verstößt gegen das NÖ. Naturschutzgesetz und wird auch danach geahndet.

Bitte halten Sie sich an die Öffnungszeiten und beachten Sie die Anweisungen des Deponiewartes.

Für eine saubere Gemeinde!

Öffnungszeiten der Schuttdeponie Gerasdorf:

April bis September:

Dienstag und Donnerstag	15–18 Uhr
Mittwoch und Freitag	15–17 Uhr
Samstag	7–15 Uhr

März, Oktober und November:

Dienstag bis Freitag	15–17 Uhr
Samstag	7–15 Uhr

Dezember, Jänner und Februar:

Dienstag und Donnerstag	13–16 Uhr
Samstag	9–14 Uhr

ÖSTERREICHISCHES ROTES KREUZ

Bezirksstelle Mistelbach
Ortsstelle Gerasdorf

Die Ortsstelle Gerasdorf des Österreichischen Roten Kreuzes führt am

**Samstag, dem 7. Oktober, von 7 bis 12 Uhr
eine Textil- und Papiersammlung**

durch. Es wird ersucht, die Textilien in Säcken und das Papier gebündelt bereitzustellen.

In Seyring fand am 14. September eine Blutspendeaktion statt, und wir konnten 30 Blutkonserven an die Blutbank liefern. Das Rote Kreuz möchte sich bei den Spendern herzlich bedanken.

**Am Donnerstag, dem 30. November,
von 15 bis 20 Uhr**

findet im Rot-Kreuz-Gebäude Gerasdorf, Hauptstraße 28, eine Blutspendeaktion statt, um rege Beteiligung wird gebeten.

Mitteilungen des Vereins der Siedler und Eigenheimbesitzer der „Oberlisse“

ACHTUNG: Haben Sie schon die Winterspritzung angemeldet?

Wenn nicht, können Sie die Anmeldung bis spätestens 15. 10. 1989 bei folgenden Adressen abgeben:

Beethovenweg 37	bei Neumayer
Blumenweg 6 A	bei Binder
Lenauweg 18	bei Hinterleitner
Kantweg 8	bei Wybihal

Und nun noch zwei Termine zum vormerken:
Am 21. 10. 1989 und am 25. 11. 1989 wird Gartenmeister Fenz interessante Vorträge halten. Näheres wird noch bekanntgegeben.

Der Vorstand

Gerasdorf hat einen Weltmeister!

Bei den Ruder-Weltmeisterschaften in Bled, Jugoslawien, konnte *Christoph Schmölzer* die Goldmedaille im Leichtgewichts-Doppelzweier erringen.

Die Gemeinde gratuliert im Namen der gesamten Bevölkerung dem frischgebackenen Weltmeister zu seinem großartigen Erfolg!

Gesundheitsgymnastik

Gymnastik für jeden – Schwerpunkt Wirbelsäule und Entspannungsbübungen.

Zeit: Dienstag, 19.15–20.30 Uhr, vom 3. 10. 1989 bis 30. 1. 1990

Donnerstag, 10.00–11.15 Uhr, vom 5. 10. 1989 bis 8. 2. 1990

S 600,- für 15 Kurseinheiten

Ort: Volkshaus Oberlisse / Eingang Lenauweg

Anmeldung: *Ursula Strodl* (0 22 2) 39 75 664
oder direkt bei Kursbeginn

Selbstschutz – eine Pflicht der Allgemeinheit gegenüber

Der NÖ. Zivilschutzverband stellt es immer wieder fest. Wer für sich selbst keine Schutzvorsorge trifft, fällt im Gefahrenfall dem anderen zur Last.

Beim Blitzschutz fängt das schon an. Wie oft kann die schnellste und beste Feuerwehr nicht verhindern, daß ein Brand auf benachbarte Objekte übergreift, und den Schaden natürlich vervielfacht!

Der NÖ. Zivilschutzverband unterweist jeden, der nur will, in Entstehungsbrandbekämpfung. Und das betrifft vor allem die Frauen. Die Männer gehen vielfach zur Feuerwehr und lernen es dort. Aber wo nimmt eine Frau dieses so überaus wichtige Hauswissen her? Das bekommt sie nur beim Zivilschutzverband.

Aber der Verband lehrt Sie auch alle „Lebensrettenden Sofortmaßnahmen“. Und diese sind eine starke Form des Selbstschutzes – wenn sich eine ganze Gemeinschaft darauf versteht.

Betrachten Sie auch diesen eben gegebenen kleinen Einblick in den Sinn und Zweck der Zivilschutzarbeit und nehmen Sie sich, bitte, einige Minuten Zeit, darüber nachzudenken.

Ortsstellenleiter des Zivilschutzverbandes
GR Franz Hinterleitner

Am 11. September 1989 erfolgte die **Übersiedlung des Finanzamtes Wien-Umgebung** vom bisherigen Standort in das neue Amtsgebäude

1034 Wien, Erdbergstraße 192–196
Tel.: 711 17-0 (DW).

Die Außenstelle in 2320 Schwechat, Plankenwehrgasse 2, wurde ab diesem Zeitpunkt aufgelassen.

Kinderlähmungsimpfung 1989/90

Die Kinderlähmung konnte leider noch nicht restlos ausgelöscht werden, sie ist nicht nur in Tropengebieten, sondern auch in unseren nähere Urlaubsländern, wie Spanien, Türkei oder auch Finnland noch endemisch.

Daher rufen wir alle zur Schutzimpfung auf:

1. Impftermin: 16. November 1989

14.00–14.30 Uhr	Volksschule Kapellerfeld
14.30–15.00 Uhr	ehemaliges Gemeindeamt Seyring
18.00–19.00 Uhr	Volksschule Gerasdorf

2. Impftermin: 18. Jänner 1990

gleiche Zeiten und Örtlichkeiten

Beachten Sie bitte, daß erstmals eine Möglichkeit für Berufstätige am Abend geschaffen wurde. Nützen Sie die Gelegenheit.

Für Personen über 21 Jahren werden pro Impfung S 20,- eingehoben.

Bitte bringen Sie Ihren Impfpaß mit.

Die Kinderlähmung wartet auf ihre Chance – geben S I E ihr keine!

Wochenenddienste der Ärzte Oktober, November und Dezember 1989

1. Oktober	Dr. Laher	1. November	Dr. Laher
7. 8. Oktober	Dr. Schlederer	4. 5. November	Dr. Schlederer
14. 15. Oktober	Dr. Ambrosch	11. 12. November	Dr. Laher
21. 22. Oktober	Dr. Laher	18. 19. November	Dr. Ambrosch
26. Oktober	Dr. Schlederer	25. 26. November	Dr. Schlederer
28. 29. Oktober	Dr. Ambrosch		
	2. 3. Dezember		Dr. Ambrosch
	8. Dezember		Dr. Laher
	9. 10. Dezember		Dr. Ambrosch
	16. 17. Dezember		Dr. Schlederer
	24. 25. 26. Dezember		Dr. Laher
	31. Dez. 89, 1. Jän. 90		Dr. Schlederer

Sperrmüll

Die Sperrmüllabfuhr wird von der Gemeinde in der Lohnwoche 41 durchgeführt.

Laut § 3/15 gehören zum SPERRMÜLL:

Kühlschränke ohne Aggregat, Möbel, Verpackungsmaterialien, Styropor, Kartonagen, Paletten, Öfen, Fahrräder, Autoreifen, Karniesen, Radios, Fernseher usw.; Gartenabfälle nur in kleinen Mengen!

Da die Gemeinde nur eine genehmigte Schuttdeponie hat, wird ersucht, den zur Abholung bereitgestellten Sperrmüll in drei Hauptgruppen zu trennen:

1. HOLZ

2. EISEN, METALLE

3. VERPACKUNGSMATERIAL

Abfuhrplan

Montag,	9. 10. 1989, ab 7.00 Uhr Gerasdorf-Ort
Montag,	9. 10. 1989, ab 7.00 Uhr Föhrenhain
Dienstag,	10. 10. 1989, ab 7.00 Uhr Oberlisse
Donnerstag,	11. 10. 1989, ab 7.00 Uhr Kapellerfeld

Sollte mit den angegebenen Tagen nicht das Auslangen gefunden werden, erfolgt die Abholung am nächstfolgenden Tag.

Die nächste Sperrmüllabfuhr wird im Frühjahr 1990 durchgeführt.

Ehrungen in der Gemeinde

EISERNE HOCHZEIT:

Jungmann Franz und Rudolfine, Lindenweg 14, am 24. 7. 1989.

90. GEBURTSTAG:

Körner Rosalia, Linke Dorfstraße 39, am 18. 8. 1989.

Die Gemeinde wünscht den Jubilaren nochmals auf diesem Wege alles Gute!

VERANSTALTUNGSKALENDER Oktober / November / Dezember 1989

25. Oktober Veranstaltung zum Nationalfeiertag,
Bücherei Seyring

18. November Leopoldi-Musik: Gasthaus Wittmann,
Seyring

25. November Pfarrhof Gerasdorf: Kathrein-Tanz

VOLKSBILDUNGSCHAUS OBERLISSE

30. September Tanz in den Herbst

3. Oktober Gesundheitsgymnastik

6. Oktober Treuberg GRATISBÜHNE

14. Oktober 40 Jahre Pensionisten-Club

20. Oktober Peter Lodinsky's Solokabinett

21. Oktober Vortrag Siedlerverein

19. November Seeböck-Ensemble „Oscar“

25. November Vortrag Siedlerverein

2. Dezember ARBÖ-Krampuskränzchen

9. Dezember Krampuskränzchen

16. od. 17. Dez. „Kinderweihnachtsfeier“

21. Dezember Pensionisten-Weihnachtsfeier

VOLKSHEIM KAPELLERFELD

Samstag, 7. 10. 1989

T.T.C.-Weinlesefest, Einlaß 18 Uhr, Beginn 20 Uhr
Musik: „Oldtimer“
(Vorverkaufskarten S 70,-, Abendkasse S 80,-)

Freitag, 10. 11. 1989

Martini-Ganslessen, Beginn 17 Uhr
Anmeldung im Volksheim bei Frau Sindelek

Freitag, 24. 11. 1989

Sparverein-Auszahlung von 18 bis 19.30 Uhr

Samstag, 9. 12. 1989

T.T.C.-Krampuschnapsen, Beginn 14 Uhr
(Karten S 100,-)

Freitag, 15. 12. 1989

Sparverein – erste Einzahlung von 18 bis 19.30 Uhr

Sonntag, 17. 12. 1989

Weihnachtsfeier für die Bewohner von Kapellerfeld,
Beginn 15 Uhr

Näheres über die Veranstaltungen können Sie den
Plakaten und Einladungen entnehmen.

Schneeräumung

Damit die Schneeräumung nicht behindert wird, weise ich auf das Parkverbot in Gassen und Wegen mit zwei Fahrspuren hin. Weiters ersuche ich um rechtzeitige Räumung und Streuung des Gehsteiges bzw. eines 1 m breiten Streifens vor dem Grundstück laut Straßenverkehrsordnung.

Müllabfuhr-Plan

Oktober bis Dezember 1989

Zone A – Gerasdorf-Ort

Bahnstraße – Felix-Göschl-Gasse – Florianigasse – Friedhofsgasse – Hauptstraße – Hofgasse – Johann-Böhm-Gasse – Kapellerfelder Straße – Kirchengasse – Leopoldauer Straße – Leopold-Kuntschak-Gasse – Nordgasse – Peter-Paul-Straße – östl. Scheunenstraße – westl. Scheunenstraße – Süßenbrunner Straße – Verbindungsgasse – Seyringer Straße – Ostbahngasse – Sparkassagasse – Schmidgasse – Lagerhaus – Guido-Rütgers-Straße – Fabrikgasse – Stammersdorfer Straße ab Kreuzung bis Hausnummer 422 und 491 – Teichgasse.

Montag, 9. 10.	Montag, 23. 10.	Montag, 6. 11.	Montag, 20. 11.
Montag, 4. 12.	Montag, 18. 12.		

Zone A – Gerasdorf, 2. Teil

Süßenbrunner Straße ab Raimund-Kraus-Gasse – Katzensgrubergasse – Rohrergasse – Karl-Suschitz-Gasse – Michael-Glaser-Gasse – Leopold-Schleederer-Gasse – Konrad-Prantl-Gasse – Ernst-Winkler-Gasse – Josef-Böck-Gasse – Dr.-Karl-Renner-Gasse – Halblehengasse – Lorenz-Steiner-Gasse – Raimund-Kraus-Gasse.

Donnerstag, 5. 10.	Donnerstag, 19. 10.	Freitag, 3. 11.	Donnerstag, 16. 11.
Donnerstag, 30. 11.	Donnerstag, 14. 12.	Samstag, 30. 12.	

Zone B – Gerasdorf / Oberlisse

B / 1

Stammersdorfer Straße – Thomas-Hadrigan-Gasse – Johann-Kaller-Gasse – Franz-Wallner-Straße – Dr.-J.-Piringer-Gasse – Wienerweg – Jägerweg – Schillerweg – Anzengruberweg – Hoffmannweg – Andreas-Hofer-Weg – Schönherweg – Raimundweg – Heldenweg – Grillparzerweg – Illgasse – Girardiweg – Gerasdorfer Straße – Blumenweg – Lenauweg – Lehárweg.

Dienstag, 10. 10.	Dienstag, 24. 10.	Dienstag, 7. 11.	Dienstag, 21. 11.
Dienstag, 5. 12.	Dienstag, 19. 12.		

B / 2

Stammersdorfer Straße – Goetheweg – Mozartweg – Lindenweg – Haydnweg – Beethovenweg – Schubertweg – Sängerknabenweg – Roseggerweg – Straußweg – Lannerweg.

Mittwoch, 11. 10.	Mittwoch, 25. 10.	Mittwoch, 8. 11.	Mittwoch, 22. 11.
Mittwoch, 6. 12.	Mittwoch, 20. 12.		

B / 3

Stammersdorfer Straße – Brahmweg – Nestroyweg – Suengweg – Brehmweg – Rosenweg – Beerenweg – Scheiterweg – Kantweg – Auerbachweg – Löschnigweg – Predigtstuhlweg – Schanzenweg – Schulgasse – Gemeindeweg – Franz-Welte-Weg – Gustav-Fuhrich-Weg – Johann-Kruder-Weg, Grenzweg.

Donnerstag, 12. 10.	Freitag, 27. 10.	Donnerstag, 9. 11.	Donnerstag, 23. 11.
Donnerstag, 7. 12.	Donnerstag, 21. 12.		

Zone C – Kapellerfeld – Seyring – Föhrenhain

C / 1

Karl-Gerber-Gasse – Eignergasse – Künzlgasse – Westgasse – Nelkengasse – Anton-Bruckner-Gasse – Tulpengasse – Friedensgasse – Bachgasse, Wiesengasse/westlich der Bahn – Sonwendgasse – Föhrengasse – Halbgasse – Wiener Straße – Mittelgasse – Waldgasse – Brunnengasse – Gartengasse – Schillergasse – Rosengasse bis Sonwendgasse – Vereinsgasse – Kantgasse – Haydngasse bis Mittelgasse.

Montag, 2. 10.	Montag, 16. 10.	Montag, 30. 10.	Montag, 13. 11.
Montag, 27. 11.	Montag, 11. 12.	Mittwoch, 27. 12.	

C / 2

Haydngasse ab Mittelgasse – Feldgasse – Wiesengasse – Bachgasse und Friedensgasse/östlich der Bahn – Jupitergasse – Blumen-gasse – Blütengasse – Lenaugasse – Wächterhaus – Rosengasse ab Sonwendgasse – Berta-von-Suttner-Gasse.

Seyring I

Funkmeßstelle – Obersdorfer Straße – Pfarramt – Linke Dorfstraße – Rechte Dorfstraße – Hofwieselgasse – Wiener Straße – Hauptstraße – Gartengasse – Hofgasse – Schloßgasse – Bäckersteig – Feldgasse.

Dienstag, 3. 10.	Dienstag, 17. 10.	Dienstag, 31. 10.	Dienstag, 14. 11.
Dienstag, 28. 11.	Dienstag, 12. 12.	Donnerstag, 28. 12.	

Seyring II

C / 3

Heisingergasse – Raimund-Lux-Gasse – Dr.-Peschl-Straße – Halbgasse – Bahnstraße – Mittelgasse – Waldweg – Helmaweg – Handelsstraße – Fuhrigasse – Industriestraße – Siedlung Föhrenhain komplett – Brünner Straße – Weichselgarten – Industrie Nord.

Mittwoch, 4. 10.	Mittwoch, 18. 10.	Donnerstag, 2. 11.	Mittwoch, 15. 11.
Mittwoch, 29. 11.	Mittwoch, 13. 12.	Freitag, 29. 12.	

Erholungsanlagen

D / 1

Erholungsgebiet ESV 40 – Kirchenlucke – Seeweg/Schmatelkateich – Uferweg/Schmatelkateich.

Donnerstag, 5. 10.	Donnerstag, 19. 10.	Freitag, 3. 11.	Donnerstag, 16. 11.
Donnerstag, 30. 11.	Donnerstag, 14. 12.	Samstag, 30. 12.	

HEURIGER IN GERASDORF

Buschenschank

Familie Schilk

Ausg'steckt ist wieder ab 23. Sept. 1989

Donnerstag bis Sonntag ab 15.00 Uhr

2201 Gerasdorf, Hauptstraße 37
Tel. 02246/24 96

DER
NEUESTE
TANZHIT

LAMBADA

MITTWOCH, 19.00 Uhr
4. OKTOBER 1989



Boogie-Woogie — Rock'n'Roll
DONNERSTAG, 20.30 Uhr
5. OKTOBER 1989

Juniorentanzkurs
DONNERSTAG, 18.45 Uhr
5. OKTOBER 1989

AUSKÜNFTE:
TANZ-TENNIS-CENTER HAUN
GERASDORF
GUIDO-RÜTGERS-STRASSE 44-48
TEL. 0 22 46 / 36 53



Raiffeisen- Lagerhaus Gerasdorf

Am Bahnhof, Tel.: 02246 / 22 90

**Ihr Partner für Erzeugnisse und Bedarfsartikel
in der Landwirtschaft.**

Meister für Haus – Hof – Garten:

Sämtliche Baustoffe, Gartendünger, Gartengeräte, feste Brennstoffe, Heizöle, Bedarfsartikel aller Art liefert Ihnen gerne

Betriebszeiten:

Mo. – Fr.: 7–12, 13–16 Uhr

Ihr

Raiffeisen-Lagerhaus

nah, für alle da



ALLGEMEINE STRASSENBAU A.G.

STRASSENBAU IN NIEDERÖSTERREICH

Parkplätze, Hof- u. Wegebefestigung

ZWEIGNIEDERLASSUNG – NIEDERÖSTERREICH

2242 Prottes
Dörflesser Straße 43

Tel. Nr. 02282 / 21 87

IHRE

GELDGESCHÄFTE
BESTENS ERLEDIGT
DURCH IHRE

**SPARKASSE DER
STADT KORNEUBURG**

MIT
ZWEIGSTELLEN IN
GERASDORF,
KAPELLERFELD

KOSMETIKA LECHNER

Import und Vertrieb

Olga Tschekowa
KOSMETIK

Rezeptura[®]
KOSMETIK

2201 Gerasdorf, Gemeindeweg 12-14

Telefon 02246/21 88



bauer
HAUSFREUND[®]
FREUND+CO

MASSIVE FERTIGHÄUSER

– inklusive Keller, verschiedene Ausbaustufen,
Fixpreis, Finanzierung

BAUSTOFFERZEUGUNG

– alle Betonsteine, Fertigteildecken, Plewa-Kamine,
Lecaton-Vollblocksteine, Gisoton-Thermoblock,
Überlager, Hohlblocksteine

BAUMEISTER

– Durchführung aller Baumeisterarbeiten,
Planung, Einreichpläne, Bauführung

BAUSTOFFE + BAUMARKT

– Lieferung sämtlicher Baustoffe von A-Z

BAUBERATUNG

– täglich oder abends gegen Terminvereinbarung

2201 SEYRING

– direkt an der Brünner Straße 136 – Tel. 02246/35 03



Dr. techn. Dipl.-Ing. Ludwig Csépai
Zivilingenieur für Bauwesen

Planung und Bauleitung
Umweltschutzplanungen seit mehr als 25 Jahren

A-2340 Mödling, Hauptstraße 25
Tel. 0 22 36/83 5 97 – Telex 79 363 csepa



Alles für den Bau – für alle, die bauen
Von der Planung bis zur Fertigstellung
Wir beraten Sie gerne!

BETONWERK

Schalungssteine – Mauerblock
Unistatik-Decken – GS-Überlager
Lecaplan-Vollblockstein
3S-Kamine – Zwischenwandsteine

NEU
NEU
NEU

Washbetonplatten
Kunst-Travertinplatten „CLASSICO“
Gartenplatten
Gehsteig- u. Gehwegplatten

NEU
NEU
NEU

STUFENWERK

Kenngott-Stufen
Winkelstufen
Freitragende Stufenplatten
Tritt- u. Setzplatten
Fensterbretter
Marmor- u. Terrazzoplatten
Washbetonstufen
Kunst-Travertinstufen
inkl. Verlegung

Nr. 1 im Treppenbau

Baunternehmung · Betonwerk · Stufenwerk · Baustoffe · Planungsbüro

GÖTZINGER

2013 Göllersdorf 39/NÖ., Telefon (0 29 54) 322, 323

EBINGER

Baumeisterarbeiten – Baustofflieferungen
Baumaschinenverleih – Tennisplätze – Tankstelle

Techn. Rat Ing. Karl Ebinger & Co.

1210 WIEN

Brünner Straße 250

Telefon 39 13 52

seit 1924 im Dienste der Bauwirtschaft

FRISCHGEFLÜGEL

Frisch geschlachtete Back-, Brathühner und Poularden
frische Enten, Gänse und Truthühner

VOLLFRISCHE TRINKEIER

Lege- und Mastküken

JUNGHENNEN

GEFLÜGELHOF – BRÜTEREI
SCHWEINBERGER

2201 GERASDORF, Hauptstraße 21, Tel. 02246/22 31

BOUQUINE

Beatrix Zimmel

BEATRIX

Großfeldzentrum
Kürschnerg. 9, L. 19
1210 Wien

Tel.: 25 59 49

Sand- und Schottergewinnung

Fuhrwerksunternehmen

JOSEF KLEEDORFER

1210 Wien, Stammersdorfer Straße 58

Tel. 39 15 63

**Spenglerarbeiten
Dachservice
Rostschutzanstriche
Blitzschutz**

SPENGLEREI GASSELSTORFER

**2201 Gerasdorf, Blumenweg 1a
Tel. 02246 / 22 40**



BASTLERWAREN L. KOBLER

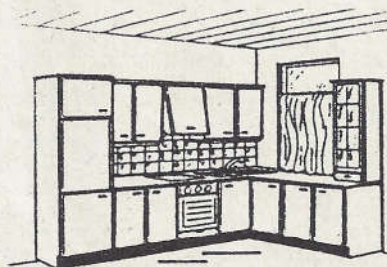
KÜCHEN UND EINBAUMÖBEL
SELBSTBAUMÖBEL NACH MASS

1120 WIEN,
UNTER-MEIDLINGER STR. 16-18
TELEFON 62 57 065

2201 GERASDORF,
INDUSTRIEZENTRUM SÜD,
MADERSPERGERSTR. 4/HALLE 2
TELEFON 0222/22 02 79

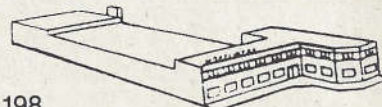
Göschelbauer Selbstbaumöbel

MASSMÖBEL UND INNENAUSBAU FÜR ALLE WOHNBEREICHE
FACHHANDEL FÜR MÖBEL UND MÖBELZUBEHÖR
TISCHLERPLATTEN - TISCHLERHOLZ - TISCHLERWERKZEUG



*Wir entwerfen - planen -
zeichnen und setzen
sich mit Ihrem ganz
persönlichen Wohn-
problem auseinander,
bis Sie das bekommen,
was Ihrer Vorstellung
entspricht.*

MÖBELWERK-SEYRING



BRÜNNER STR. 198
2201 GERASDORF, TEL. 02246/25 87

INDUSTRIEGEBIET SEYRING-HAGENBRUNN



HOLZ
BRENNSTOFFE
HOBELWERK

**BAUCENTER
BREJCHA**

2201 Gerasdorf,
Gerasdorfer Straße 350
Tel. 02246/22 30



ZÖCHLING-HOLZ

Holzmarkt – Baumarkt
Sägewerk – Hobelwerk

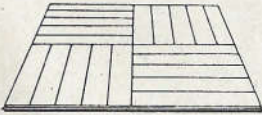
2201 Gerasdorf/Wien, Brünner Straße 49–57
Telephon 0 22 46/35 68

Die Krönung für Ihr Heim sind unsere
Fußboden-, Wand- und Deckensysteme



Nut- und Feder- Feuchtraum- Paneele

11 versch. Holzdecors
Längen:
185 bis 510 cm
ab 198,-/m²



Tafel- Fertigparkett

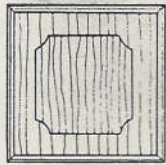
Eiche universal
28 x 28 x 1,5 cm
nur 429,-/m²

Korkunterlagsmatte dazu
nur 39,90/m²



Stulp- schalungen

aus Fichte, Kiefer
oder Eiche

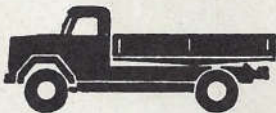


Kassetten- decken

in über 20 Ausführungen
und mehr als 10 Holzarten!
ab 397,-/m²

Weiters große Auswahl von **Massiv-, Klebe- und Fertig-**
parketten in verschiedenen Holzarten und -mustern.
Qualität zum günstigen Preis!

Fachberatung – Zustellung – Montage



KONRAD PRANTL

Transporte aller Art – Langholztransporte
Deichgräberei – Müllabfuhr

2201 Gerasdorf, Bahnstraße 34
Tel. 02246 / 22 16

Markisen – Rolläden Jalousien – Stoffroller



Telefon
39 24 712

LIFTKARNIESEN

Telefon
39 24 712

E. KÖNIG, 1210 Wien, Brünner Straße 78

Betrieb: 2201 Gerasdorf, Siedlung Föhrenhain
Joachimsthalergasse 32 – Telefon 02246/35 34

RAIFFEISENBANK MARCHFELD-MITTE

Bankstelle Gerasdorf
0 22 46 / 33 34



Die Bank

mit dem persönlichen Service.

GERHARD HIESS

KUNSTSCHMIEDE UND SCHLOSSEREI
EISENHANDLUNG

2201 GERASDORF, HAUPTSTRASSE 44
TEL. 02246 / 24 25

„Gerasdorfer“ fahren zu

Auto Concord



Auto-Concord

1220 Wien
Wagramer Straße 177
Tel.: 251621

- Neuwagenverkauf
- Gebrauchtwagenverkauf
- Kundendienst
- Karosseriefachbetrieb
- Lackiererei

„Mit uns können Sie rechnen.“

EINLADUNG

zur

AUSSTELLUNGSERÖFFNUNG

von

Frau **Gerda Reisinger**

Brunnengasse 38 2201 Gerasdorf

Montag, 23. 10. 1989, um 19.30 Uhr

in der

**RAIFFEISENBANK
GERASDORF**

Gezeigt wird:

Öl- und Ikonenmalerei,
bemale alte Gläser sowie Keramik

Zu besichtigen bis 14. 11. 1989
während der Schalteröffnungszeiten:
Mo-Do: 8-12.30 und 13.30-15.30 Uhr
Fr: 8-12.30 und 13.30-17.30 Uhr